



CISETT
CENTRE D'INCENDIE ET DE SECOURS
ETTELBRUCK



JAHRESBERICHT 2016

INHALT

Seite
54

KOMMUNIKATION

Seite
42

MATERIAL

Fuhrpark
Neuanschaffungen
Ausbau / Umbau

Seite
06

INTERNES

Einsatzgebiet
Einsatzzentrum
Personal
Organigramm
Aktivitätsbericht



Seite
36

TÄTIGKEITEN

Jugendfeuerwehr
Sport
Mobile Küche
Fond. Ettelbrécker Pompjeeën
Schlüsselassurance

Seite
18

STATISTIK

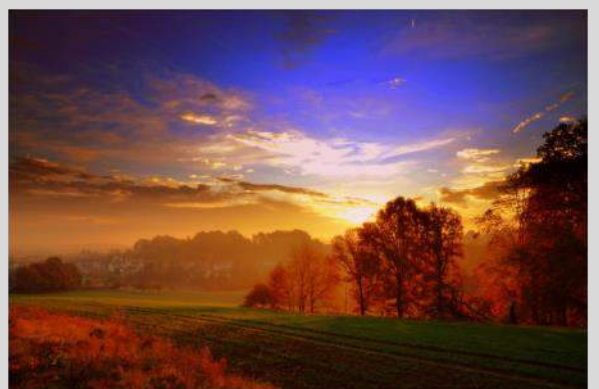
CISETT
Ambulanz
Sanitätsdienste
Feuerwehr/Sauvetage

Seite
32

AUSBILDUNG

Ambulanz
Feuerwehr / Sauvetage

HOMMAGE A NOS MORTS



Un pieu souvenir à tous nos membres actifs et membres d'honneur décédés.

Que leur souvenir et leur travail restent vivant parmi nous et servent d'exemple pour l'avenir.

VORWORT

Léif Lieser an Lieserinnen,
Léif Frënn vum Rettungsdéngscht,

Mir liewen haut an enger Welt wou déi sozial Medien eng zentral Roll an eisem Liewen spillen. Biller vun Accidenter, Bränn an vill aner Katastrophen sinn dagdeeglech an den Zeitungen, Fernseh, Facebook oder aneren Provider ze fannen. Dës Omniprésenz an den Norichten beweist ëmmer erëm wei wichtig an noutwenneg d'Hëllefkräften an d'Noutdéngschter sinn, fir dem Bierger Schutz an schnellst méiglech Hëllef ze garantéieren.

Bei engem Noutfall sicht de Bierger nët no deenen plausibelsten Wieder aus der Politik an och nët no der Zoustännegkeet vum den Rettungszentren. Erwaart gëtt sech, an dëst mat Recht, een effizienten an qualitativ héichwärtigen Rettungssystem deen ronderëm d'Auer zur Verfügung steet. Fir dëst Ziel ze erreechen soll zukünftig eng Modernisatiounen vum Rettungssystem, duerch eng Reform vum den Rettungsdéngschter, entstoen. Den Gesetzprojet fir een Corps Grand-Ducal d'Incendie et de Secours, an deem Pompjeeën an Protection Civile regroupéiert ginn, gouf schonn virun zwee Joer déposéiert.

Den 01.01.2017 sollt déi nei Reform a Kraaft trieden, leider huet den Avis vum Staatsrot op sech waarden gelooss. Och wann den neien Stéichdatum op den 01.01.2018 verluecht gouf sinn eng ganz Rei Aarbechten am Hibleck op den CGDIS schonn ëmgesat ginn. Eng vun deenen wichtigsten Neierungen ass deen sougenannten Einsatzleit-system (ELS), deen den Opérateuren vum 112 d'Regulatioun vum den Appeler, an d'Gestioun vum den Interventiounen vereinfache soll. Parallel dozou ass och eist Funknetz op den Digitalfunk (Renita) ëmgebaut ginn, wat landeswäit zu enger verbesserter Funkkommunikatioun gefouert huet.

Eis Volontären brauchen sech awer am Hibleck op den CGDIS keng Gedanken maachen wëll den Fräiwëllegen ass a bleift een vun den Haaptpillieren vum Rettungsdéngscht.

Am CISETT bleiwen d'Aarbechten weiderhin och net aus. Statistesch gesinn waren mir 2.751 Mol am Asaz fir an enger Noutsituatioun ze hëllef; bei der Ambulanz waren dëst 2.472 Sortien, d'Pompjeeën haten 56 Bränn ze läschen an den Sauvetage huet missen 223 Mol intervenéieren. Nieft all dësen Asätz goufen och verschidden Ëmbauten am Zenter gemaach. Déi wichtigst dovun ass déi komplett Moderniséierung vum eisem Otemschutzraum, deen mir, noutgedrungen, op den neisten Stand vum der Technik gesat hunn. Een weideren wichtigen an groussen Chantier war den Opbau vum AB-MANV.

Watt soss nach alles am Laf vum Joer 2016 am CISETT vum eisen Memberen gelescht gouf kënnt dir am detailléierten Réckbléck op den folgenden Säiten noliesen.

Ech erlaben mir nach just iech léif Memberen mäin opriichtegen Merci auszedrécken fir déi vill Zäit déi dir am Interesse vum Zenter awer virun allem am Interesse vum eisen Matbierger opbruecht hutt, an domat d'Sécherheet vum den Awunner an eiser

Gemeng an doriwwer eraus an eiser Regioun ze garantéieren.

Een Merci geet selbstverständlech och un är Famill, déi iech bei ärem Engagement esou gutt ënnerstëtzt.

Merci eisem Buergermeeschter mam Schaffen- a Gemengerot fir déi moralesch an awer och finanziell Ënnerstëtzung déi si eis am leschten Joer zoukommen gelooss hunn, wuel wëssend dass mir och dëst Joer erëm vill Uspréich un si gericht hunn.

Merci der Direktioun vum der Verwaltung vum den Rettungsdéngschter fir hir Ënnerstëtzung.

E weideren Merci geet un eis Police, Arméi, Gemengenservicer, Ponts et Chaussée, déi aner Verwaltungen an un d' Press fir déi gutt Zesummenaarbecht am vergaangene Joer.

Henri SCHOLTES
Chef de Service



EINSATZZENTRUM



Seit dem Jahre 2003 sind Feuerwehr, Zivilschutz und Rettungsdienst in der Nordstadgemeinde Ettelbrück unter einem Dach vereint. Alle Einsatzkräfte des CISETT ziehen seitdem gemeinsam an einem Strang und führen zu einer noch angenehmeren und effektiveren Zusammenarbeit im Dienste der Allgemeinheit.

Neben der Brandbekämpfung leisten wir technische Hilfe bei vielfältigen Unglücksfällen und Naturkatastrophen wie zum Beispiel Hochwasser, Verkehrsunfällen, Explosionen und Gefahrgutunfällen. Schwerpunkte bei vielen Einsätzen sind Menschenrettungen.

Weiterhin gilt der Schutz vor Gefahren, die Tierrettung und die Erhaltung von Sachwerten. Darüber hinaus stellen wir einen großen Teil des Ambulanzdienstes.

Drei Rettungswagen sowie eine Einsatzstaffel der Incendie/Sauvetage-Einheit stehen jeden Tag 24/24 Stunden bereit, um im Notfall möglichst schnell helfen zu können. Auch auf die Unterstützung der Kollegen aus den Nachbarwehren und Einsatzzentren konnte man sich in den letzten Jahren jederzeit verlassen.

Heute zählt das Einsatzzentrum Ettelbrück 149 freiwillige Mitglieder sowie, über die Verwaltung der Rettungsdienste, 6 fest angestellte Mitarbeiter und kann auf einen rundum erneuerten, modernen Fuhrpark zurückgreifen.

Das Einsatzzentrum wurde Anfang der achtziger Jahre an der heutigen Adresse, 28 avenue Lucien Salentiny in Ettelbrück, erbaut. Aktuell stößt das Einsatzzentrum aufgrund der steigenden Anforderungen an die Rettungsdienste langsam an seine Grenzen und so werden in den kommenden Jahren sicherlich weitere Veränderungen notwendig sein.

Mit den neu festgelegten Statuten am 29. Januar 2015 werden im CISETT keine Unterschiede mehr zwischen den einzelnen Organisationen gemacht. Alle Mitglieder der Protection Civile und Feuerwehr haben sich in einer A.s.b.l. zusammengeschlossen.

Ein neues, modernes Logo vereinigt beide Organisationen und somit steht die Flamme für Feuerwehr und Rettungswesen und die QRS-Linie des Herzschlages für den Ambulanzdienst.





ABWEHRENDER BRANDSCHUTZ

Die Brandbekämpfung ist die älteste Aufgabe der Feuerwehr. Beim abwehrenden Brandschutz werden unterschiedlichste Brände mit Hilfe spezieller Ausrüstung bekämpft. Dabei handelt es sich um die Löscharbeiten bei bereits ausgebrochenem Feuer. Hierzu zählen Industrie-, Wohnungs- und Kleinbrände wie zum Beispiel: Mülleimer-, Container- oder PKW-Brände. Heutzutage machen die Brandeinsätze nur noch einen geringen Prozentsatz aller Einsätze aus. Die Brandbekämpfung spielt jedoch bei Übungen und Ausbildungen eine wichtige Rolle, da sie hohe Ansprüche an die Feuerwehrleute stellt.

VORBEUGENDER BRANDSCHUTZ

Dieser dient der Vermeidung von Entstehungsbränden, z. B. durch Brandsicherheitswachen bei öffentlichen Veranstaltungen, oder konsequenter Brandschutzerziehung in der Bevölkerung, um auf Gefahren aufmerksam zu machen und ein richtiges Verhalten in Notsituationen aufzuzeigen. Zum vorbeugenden Brandschutz zählt unter anderem die beratende Funktion bei Betrieben, öffentlichen Einrichtungen sowie im privaten Bereich, genauso wie die Präventionsarbeit bei Bauvorhaben.



TECHNISCHE HILFELEISTUNG

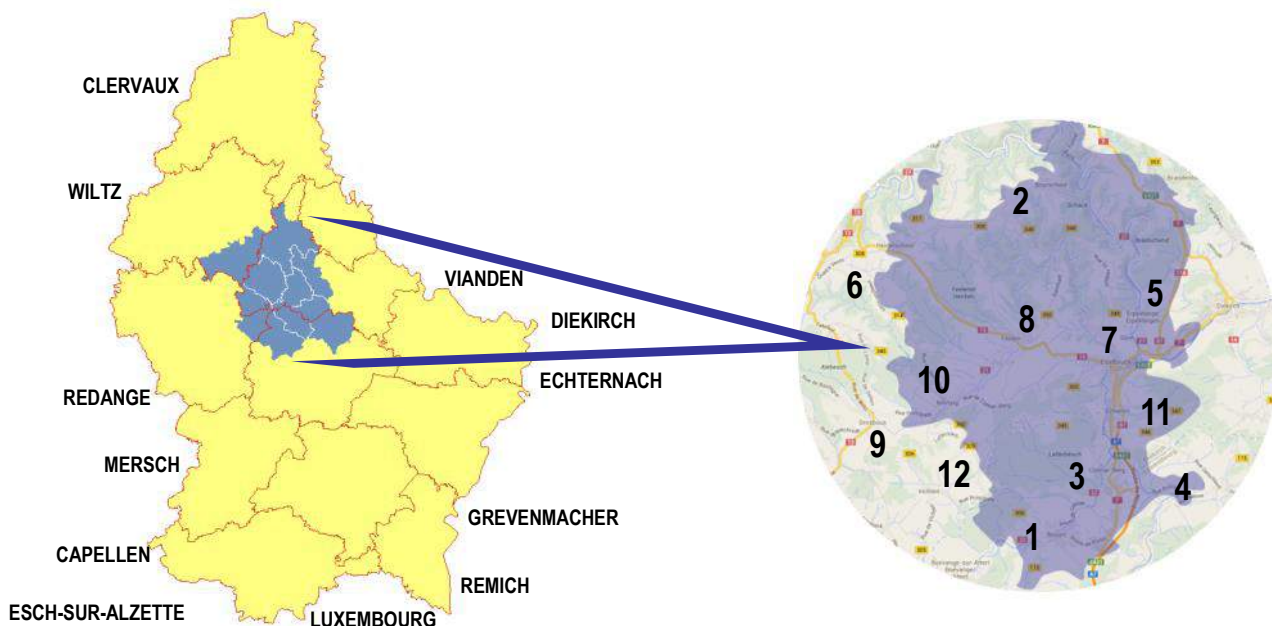
Die Herausforderung für die Feuerwehren im Bereich der technischen Hilfeleistung wird mit jedem Jahr größer und umfasst Maßnahmen zur Abwehr von Gefahren für Leben, Gesundheit, Sachen und Umwelt welche durch Explosionen, Überschwemmungen, Unfällen und ähnlichen Ereignissen entstehen. Beispiele hierfür sind Tierrettung, patientengerechte Rettung, Hilfeleistung bei Überschwemmungen, Türöffnungen, Beseitigung von Ölsuren und vieles mehr.

AMBULANZDIENST

Der Rettungsdienst hat die Aufgabe, rund um die Uhr bei medizinischen Notfällen aller Art – Verletzungen, Vergiftungen und Erkrankungen – durch den Einsatz von qualifiziertem Rettungsfachpersonal und den geeigneten Rettungsmitteln, rasch und sachgerecht zu helfen und Leben zu retten. Der Rettungsdienst oder Ambulanzdienst umfasst die Bereiche Notfallrettung, Notfalltransport sowie den qualifizierten Krankentransport.



EINSATZGEBIET



1 | BISSEN

Bissen
Roost

2 | BOURSCHEID

Bourscheid
Buerschtermillen
Fléiber
Goebelsmühle
Kehmen
Lipperscheid
Michelau
Scheidel
Welscheid

3 | COLMAR-BERG

Carlshof
Colmar-Berg
Welsdorf

4 | NOMMERN

Cruchten

5 | ERPELDANGE

Bürden
Erpeldange
Ingeldorf

6 | ESCH-SUR-SÛRE

Heiderscheid
Hierheck
Tadler
Merscheid
Fuussekaul

7 | ETTTELBRÜCK

Ettelbrück
Grentzingen
Warken

8 | FEULEN

Feulenerhecken
Hirtzhof
Hubertushof
Niederfeulen
Oberfeulen

9 | GROSBOUS

Dellen
Lehrhof

10 | MERTZIG

Mertzig

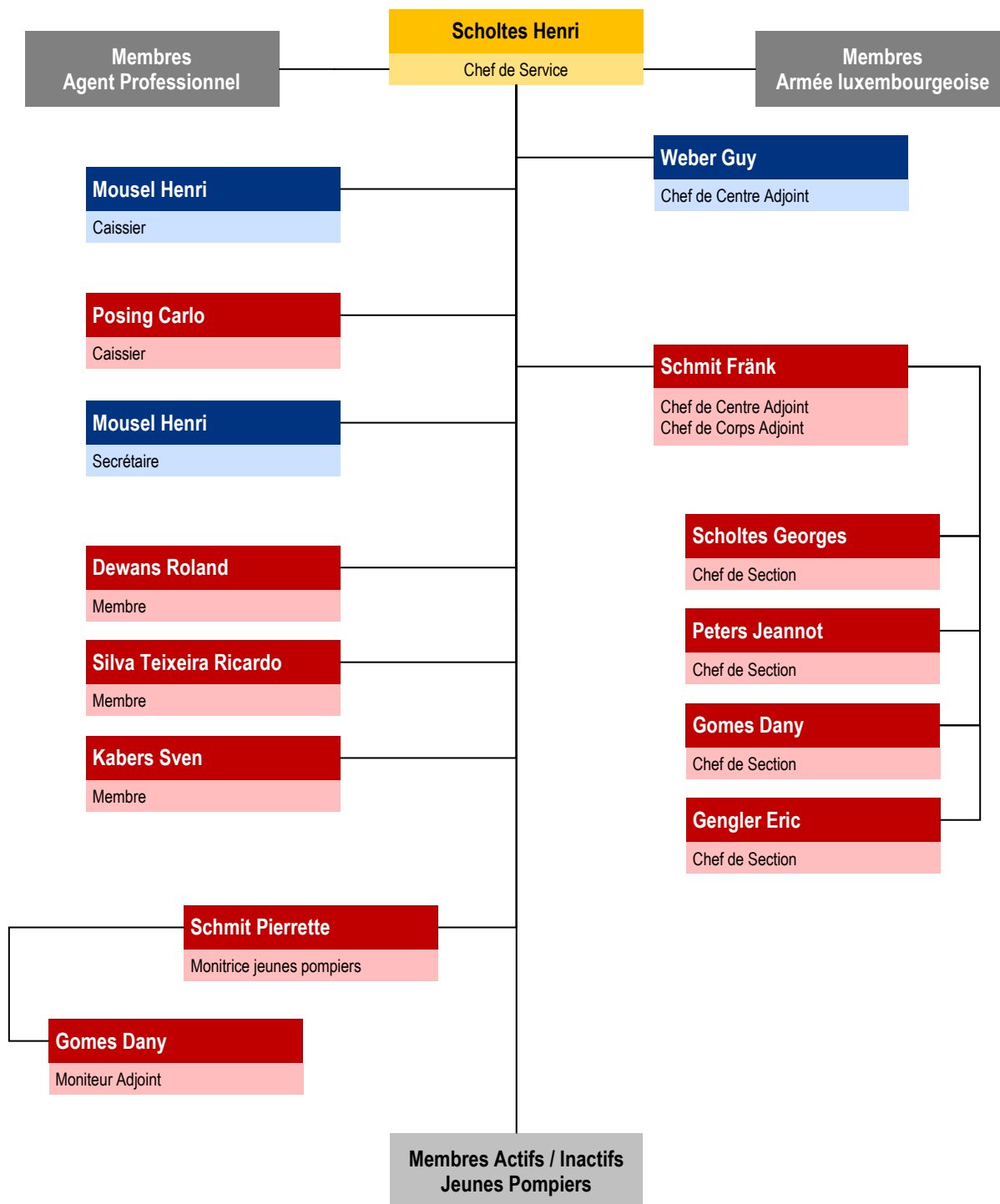
11 | SCHIEREN

Schieren

12 | VICHTEN

Michelbouch

ORGANIGRAMME



PERSONAL

Effectivbestand am 31.12.2016

SERVICE AMBULANCE + SERVICE INCENDIE & SAUVETAGE

ARENS Valérie	HAMLING Lee	RIES Julie	SILVA TEIXEIRA Ricardo
BAESCH Olivier	HANSEN Michel	RISCH Lynn	STEFFEN Christian
BERWICK Joe	KABERS Sven	SALIS Andrea	STIRN Yannick
DAS NEVES Philippe	KEMP Tammy	SCHMIT Carmen	STUMPF Eric
D'ASCENZO Lisa	MAJERES Richard	SCHMIT Frank	WAGNER Claude
DAX Daniel	MOUSEL Henri	SCHMIT Sally	WEBER Guy
DEUTSCH Joyce	MULLER Laurie	SCHMIT Selina	WEBER Mike
DIEDERICH Joe	PETERS Jeff	SCHMITT Kevin	WESTDIJK Ben
FRISCH Andy	PETERS Jessica	SCHOLER Joshua	WILTGEN Charel
FRITSCHER Melissa	REDING Sam	SCHOLTES Henri	
GENGLER Eric	RICCO Graziano	SCHREIBER Sven	
GOMES Dany	RIES Anne	SCHUMACHER Luc	

SERVICE AMBULANCE

ARNS Nadine	MACE Monique
BERARDI Moreno	MAY Marco
CARVALHO Katia	ROTH Doro
COLETTE Fränk	SCHWARTZ Jessica
DAX Lydie	TROES Frank
FLAGOTHIER Pierre	VAN ZELST Claudia
HERSCHBACH Sam	WAGNER Josiane
KAP Myriam	WAHL Vanessa
KIENZI CHOJNACKI Jessica	WIESENBACH Li
KUC Elzana	
KUC Mehmed	

SERVICE INCENDIE & SAUVETAGE

ADAMI Nico	LUCAS Paul
ADOUTA VAZ Adriana	LUX Jérôme
ANGELSBURG Bob	ORIGER Michel
BECHET Felix	PETERS Jeannot
BOCK Stefanie	SAURFELD Jos
DA LUZ SANTOS Armindo	SCHEMEL Albert
DEWANS Roland	SCHMIT Pierrette
ELSEN Jean-Paul	SCHMIT Steve
GEORGES Andre	SCHOLTES Georges
HOSCHIED Michel	VAZ GOMES David
KARGER Tim	

ARMEE LUXEMBOURGEOISE

BESSELING Sarah	NASCIMENTO SANTOS Gilson
DEUTSCH Joyce	REDING Sam
LANG Daniel	SCHWEITZER Ben
LELLE Joe	SPELLER Vic
MAIA SEQUEIRA Rafael	STOLTZ Joe

AGENT PROFESSIONNEL

DAX Daniel	NEU Chris
D'ASCENZO Lisa	SCHMITT Kevin
FRISCH Andy	WILTGEN Charel

JUGENDFEUERWEHR

ADOUTA VAZ Diogo	KRAEMER Sven
CHRISTOPH David	MICHAEL Noa
DAS NEVES Noémie	NOGUEIRA LOUREIRO Patricia
HOLLERICH Ben	TAVARDES LETRA Kassandra
JUNG Saskia	TEIXEIRA David

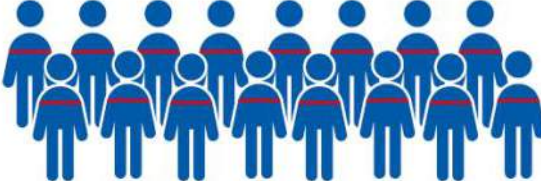
INAKTIVE MITGLIEDER

BURTON Liliane	MAJERES Jacqueline
DAX Michel	MATTHYS Louise
DEWANS Gaby	PICCO Marco
GOLDSCHMIT Blanche	POSING Carlo
HILBERT Marie Rose	SCHMITZ Jean Marie
KOUSMANN Francine	THILL Richard
LAPENNA Linda	THOLL Myriam
LENERS Jean-Claude	WAGNER Magali
LUDIVIG Patrick	WILMES Mireille

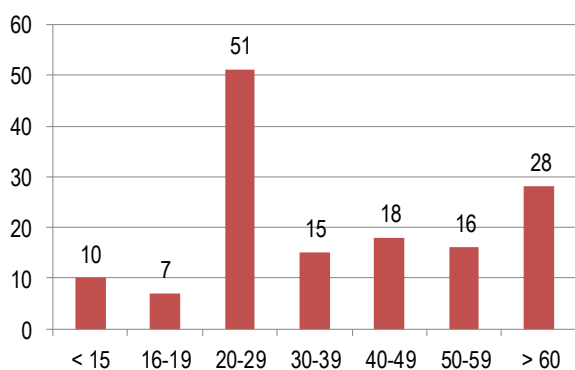
VETERANE

BARTEL Robert	POSING DENTZER Gaby
BOCK Albert	ROMMES Henri
CLOOS Nicolas	ROULLING Jean
MAJERES Jean-Jacques	ROULLING JENTSCH M. Josée
MAJERES-WAGNER Josiane	SCHARTZ Victor
MASSELTER Elise	SCHARTZ-STOOS Lisa
MEULENBERG Guillaume	SCHOLTES Nicolas
PAULUS Marco	THOLL Joseph
PEFFER Roger	THOLL Marco
PETERS Marco	THOLL-HECK Viviane
POSING Armand	WAGNER Pierre

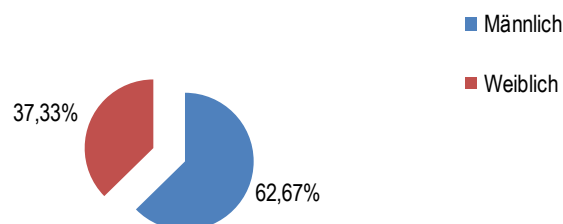


INCENDIE / SAUVETAGE <h2 style="text-align: center;">21</h2>	<h2 style="color: red;">145 MITGLIEDER</h2> am 31.12.2016 				
AMBULANZ <h2 style="text-align: center;">20</h2>					
INCENDIE / SAUVETAGE AMBULANZ <h2 style="text-align: center;">45</h2>					
86 Aktive Mitglieder	10 Jugendfeuerwehr	18 Inaktive Mitglieder	22 Veterane	6 Agent Professionnel	10 Armee

DURCHSCHNITTSALTER



MITGLIEDER NACH GESCHLECHT



IN ANDEREN WEHREN + ZENTREN TÄTIGEN MITGLIEDER

ANGELSBURG Bob
 ARENS Valérie
 BERWICK Joe
 CARVALHO Katia
 COLETTE Fränk
 D'ASCENZO Lisa
 DAX Daniel
 DIEDERICH Joe
 FRISCH Andy
 HERSCHBACH Sam
 HOSCHEID Michel
 KABERS Sven
 LUCAS Paul

SP Feulen
 CIS Redange
 SP Schieren
 CIS Larochette
 CIS Troisvierges
 SP Kopstal
 CIS Echternach
 SP Colmar
 CIS Larochette
 SP Colmar
 SP Vichten
 SP Mertzig

MULLER Laurie
 ORIGER Michel
 SCHMIT Carmen
 SCHMITT Kevin
 SCHUMACHER Luc
 STOLTZ Joe
 STUMPF Eric
 VAN ZELST Claudia
 WAGNER Claude
 WAGNER Magali
 WILTGEN Charel
 WEBER Mike

SP Vichten
 SP Alebësch
 SP Ingeldorf
 CIS Hosingen
 SP Bourscheid
 CIS Est
 CIS Hosingen
 CIS Diekirch
 SP Vichten
 CIS Diekirch
 SP Alebësch
 SP Tandel



MEDICO

Im Jahre 2016 mussten sich insgesamt 17 freiwillige Mitglieder dem medizinischen Eignungstest, genannt "Médico", der Verwaltung der Rettungsdienste unterziehen. Bei der Jugendfeuerwehr waren dies 4.

WARTUNGEN

Die Verwaltung und der Betrieb eines Fuhrparks mit 12 Feuerwehrfahrzeugen, 3 Rettungswagen und 14 Anhängern bzw. Abrollcontainer erfordern eine gute Organisation, technischen Sachverstand sowie regelmäßige Wartungen und Inspektionen. Um den Fuhrpark immer auf dem aktuellen Stand zu haben wurden im vergangenen Jahr 6.749 Wartungsstunden aufgebracht. Während diesen waren ein oder mehrere Fahrzeuge nicht einsatzbereit bzw. fielen zwangsläufig aus. 10 Fahrzeuge mussten zur technischen Kontrollstation der SNCT. Der Kran vom Wechsellader musste zur jährlichen Abnahme und Routinekontrolle durch "Luxcontrol", welche in den "Ateliers Dostert" in Bissen durchgeführt wurde. Die meisten Wartungsstunden wurden bei unserem Tanklöschfahrzeug und dem Einsatzleitwagen aufgebracht. Grund hierzu war beim TLF der Einbau einer neuen Pumpe und beim ELW der Umbau auf Digitalfunktechnik. Die Reinigung von außen bzw. innen, Auftanken und Desinfektion der Fahrzeuge ist hier nicht mit inbegriffen.

VERWALTUNGSRAT

An 9 Verwaltungsratssitzungen im Jahr 2016 wurden 206,50 Stunden abgearbeitet. Des Weiteren wurden 22 Offizier-Versammlungen abgehalten.

KINDERGARTEN ZU BESUCH

Auch 2016 besuchten wiederum einzelne Klassen aus Kindergärten; Kindertagesstätten oder aus der Primarschule mit ihren Erzieherinnen das Einsatzzentrum. Dies in der Regel vormittags zwischen 09:00 bis 12:00 Uhr. Beim Besuch von Kindertagesstätten legen wir vor allem Wert darauf den Kindern die Angst vor der Feuerwehr mit ihren großen Autos, die im Einsatzfall mit dem Einsatzhorn lärmend durch die Straßen



fahren, zu nehmen. Dies wird erreicht, indem die Kinder mit ihren Erzieherinnen die Möglichkeit bekommen, sich die Fahrzeuge anzusehen und sich auch mal reinzusetzen. Selbstverständlich werden auch die Geräte der Feuerwehr gezeigt und kindgerecht erklärt. In der Regel darf jedes Kind zum Abschluss zeigen, dass es das Zeug zu einem guten Feuerwehrmann hat. Hierzu müssen die Kinder versuchen, mit einem Strahlrohr der Feuerwehr auf eine Spritzwand zu zielen. Für die Schüler aus der Primärschule z. B. wird der Besuch im Einsatzzentrum altersgerecht angepasst.

FEUERLÖSCHHAUSBILDUNG

Sensibilisiert und geschult wurden 2016 wiederum viele Mitarbeiter aus dem Privatsektor mit dem richtigen Umgang mit Feuer und Feuerlöschern. Das Einsatzzentrum besitzt eine moderne Übungslöschanlage ("Firetrainer"), mit der regelmäßig die Mitarbeiter von den verschiedenen öffentlichen Einrichtungen ausgebildet werden. Die Unterweisungen gliedern sich in zwei aufeinander folgende Teile: Im theoretischen Teil werden die Teilnehmer über vorbeugende Maßnahmen und das richtige



Verhalten im Brandfall geschult.

Anschließend lernen sie im praktischen Teil mit verschiedenen Feuerlöschern einen Entstehungsbrand zu löschen und den richtigen Umgang mit Branddecken.

BURGBRENNEN

14. Februar - Wie in vielen anderen Gemeinden wird auch in Ettelbrück das jährliche Fest vom "Buegbrennen" von der Feuerwehr organisiert. Die Vorbereitungsarbeiten fanden bereits einige Tage zuvor statt. Der Bevölkerung wurde am Sonntagmittag im CISETT der traditionelle "lerzebulli" gratis angeboten. Am Abend gegen 19:00 Uhr wurde dann die "Bueg" auf der Nuck abgebrannt und somit der Winter verbrannt.



ERSTE-HILFE DIPLOME

08. März - Von September 2015 bis Februar 2016 wurde in der Nordstad wiederum ein Erste-Hilfe-Kurs in zwei Sprachen angeboten. Der Kurs in französischer Sprache wurde im Ettelbrücker Einsatzzentrum unter der Leitung von Pascal Hengen abgehalten, während auf der Wache in Diekirch der



Lehrgang in luxemburgischer Sprache von Richard Majeres abgehalten wurde. Am Dienstagabend erhielten 97 Teilnehmer aus den Händen von Dr. Joe Diederich, Vertreters des nationalen Rettungsdienstes, Jean-Paul Schaaf Bürgermeister der Gemeinde Ettelbrück, Claude Thill als Vertreter der Gemeinde Diekirch, sowie die beiden Verantwortlichen des CISDIK und CISETT, Jean-Claude Bachstein und Henri Scholtes ihr wohlverdientes Diplom. In den Ansprachen hob man die Bedeutung der Kurse hervor, die im Alltag wichtig seien. Im Notfall komme es oft auf die ersten Minuten und die richtigen Handgriffe an. Des Weiteren wurden alle Teilnehmer für deren Engagement gelobt und ermutigt, sich

weiterhin in den Dienst ihrer Mitbürger zu setzen und dem Rettungsdienst beizutreten.

GENERALVERSAMMLUNG CISETT

11. März - Einen Rückblick auf ein arbeitsreiches Jahr 2015 konnte anlässlich der Jahreshauptversammlung präsentiert werden. Nach der offiziellen Eröffnung und Begrüßung der Ehrengäste, konnte ein beeindruckender Tätigkeitsbericht, welcher einen umfangreichen Einblick in das abgelaufene Rettungsdienstjahr 2015 mit den vielfältigen Einsätzen, Übungen, Tätigkeiten, Schulungen und Leistungen gab, präsentiert werden. Die "Kichenequipe" sorgte für das leibliche Wohl nach der Feier.

CELSUSFEIER

03. April - Am Sonntag fand in Ingeldorf die traditionelle Celsus-Feier statt. Pferde, Traktoren, Motorräder, Fahrräder, landwirtschaftliche Maschinen und Autos, sowie die Einsatzfahrzeuge der Feuerwehr Ingeldorf, des CISETT und des CISDIK wurden unter den Schutz des heiligen Celsus gestellt, damit sie das ganze Jahr über vor Unfällen bewahrt werden.





Nach dem Gottesdienst segnete der Pfarrer die Gläubigen und ihre Fahrzeuge, die zahlreich an der Kirche vorbeidefiliierten.

CITYBUS SCHLÄGT AUTO

26. April - Wie entsteht ein Stau? In Ettelbrück wurde dies am Samstag auf sehr anschauliche Art und Weise vor Augen geführt. Die lokale Umweltkommission um Präsident Christian Mohr hatte nämlich zu einer Aktion in der "Avenue Salenty" aufgerufen, an der sich 30 Autofahrer, 30 Radfahrer und der Citybus beteiligen. Die Zahl war auf 30 begrenzt, weil auch im Citybus lediglich 30 Sitzplätze zur Verfügung stehen. Aufstellung hatten sie in der "Avenue Salenty" zwischen der Ackerbauschule und



dem Einsatzzentrum der Pattonstadt genommen. Von oben betrachtet konnte man recht eindrucksvoll erkennen, wie viel mehr Platz 30 Autos im Vergleich zu 30 Radfahrern bzw. dem Citybus einnehmen. Es war eine in Luxemburg bisher einmalige Aktion, wobei die Verantwortlichen der Verkehrskommission die Bevölkerung sensibilisieren wollten, doch so oft wie möglich den Citybus oder das Rad für lokale Fahrten zu benutzen, damit es für alle schneller geht. Die Fotos wurden zum größten Teil aus Drehleiter des CISETT ausgeführt. (Source Text wort.lu)

MAIFEIER

01. Mai - Zur traditioneller Maifeier wurde ein "Meekranz" angefertigt und an der Fassade des Feuerwehrhauses angebracht. Viele Mitglieder versammelten sich bereits früh am Morgen im Wald um dort Äste mit frischen Blättern einzusammeln, und damit einen Maikranz zu flechten. Auch die Jugendfeuerwehr beteiligte sich an dieser Aktivität. Für alle Anwesenden wurde anschließend ein gemütliches Beisammensein im Einsatzzentrum organisiert.



KACHEN UM MAART

10. Juni - Am Freitag fand während dem Ettelbrücker Wochenmarkt die erste Auflage der Veranstaltung "Kachen um Mart" statt. Organisiert wurde dies vom "Lëtzebuurger Maarterverband" in Zusammenarbeit mit der Stadt Ettelbrück, der Privatschule Sainte-Anne und dem CISETT. In unserer neuen mobilen Küche kochten die Schüler der Privatschule gute und gesunde Mahlzeiten mit frischen Produkten vom Markt.

VORABEND NATIONALFEIERTAG

22. Juni - Wie in vielen Ortschaften in Luxemburg wurden auch in Ettelbrück die traditionelle Feierlichkeiten zum Vorabend von Nationalfeiertag abgehalten. Nach dem "Te-Deum" ging es mit einem festlichen Umzug durch die Fußgängerzone bis vor das Gemeindehaus, wo die anderen Festlichkeiten statt fanden. Der Bürgermeister wünschte sich, in seiner Ansprache beim feierlichem Empfang, eine menschenwürdige Politik, die für jeden verständlich gemacht ist. Zum Abschluss der Zeremonie wurden die Medaillen an verdienstvolle Bürger und



Vereinsmitglieder überreicht. Um 22:20 Uhr fand der traditionelle Fackelzug, welcher vom CISETT organisiert wurde statt. Um 23:30 Uhr konnten die Anwesenden, bei mittlerweile sternklarem Himmel das Feuerwerk genießen. Für den vorbeugenden Brandschutz sorgte eine Mannschaft mit einem Einsatzfahrzeug am Feuerwerk ab 23:00 Uhr.

MILITÄRPARADE IN LUXEMBURG

23. Juni - Der Luxemburger Nationalfeiertag wird jedes Jahr mit einer großen Militärparade begangen. Tausende Menschen stehen dann an der "Avenue de la Liberté" und schauen sich die Aufmärsche der Luxemburger Armee, Polizei und der zivilen Einsatzkräfte wie der Feuerwehr an. Seitens des CISETT marschieren zwei Mitglieder durch die Straße. Des Weiteren beteiligten sich 4 Mitglieder des CISETT am motorisierten Teil der Parade mit dem Jeep und dem WLF-Kran mit aufgesetztem AB-Schlauch.

10 JOER HELP AM LTMA

24. Juni - Am Freitag feierte die "Hëllef's Equipe Lycée Péiteng" kuerz "HELP" des "Lycée Technique Mathias Adam" ihr zehnjähriges Bestehen der Einsatzgruppe. Während des ganzen Tages konnten sich die Schüler und die Besucher an mehreren Ständen über vorbeugenden Brandschutz, Erste Hilfe und dem Rettungswesen informieren lassen. Vom CISETT war eine Mannschaft mit dem S-RTW vor Ort.



FESTA DEL POMODORO

24. Juli - Am Sonntag fand in Zusammenarbeit mit "Fair Italia" das "Pomodoro in Festa" im Einsatzzentrum statt. Über den ganzen Tag wurden in unserer mobilen Küche aus frischen Bio Fiaschetto Tomaten italienische Soße selbst gemacht. Viele Interessierte Bürger trafen sich im CISETT um die Herausforderung, 800 kg Tomaten zu Soße zu verarbeiten, in Angriff zu nehmen und so wurden alle Tomaten gehäutet, und passiert. Zu Mittag wurden die Soßen dann auch passend zu italienischen Nudeln ausprobiert. Musikalische Unterhaltung von "Monica e Antonio" sowie guter italienischer Wein sorgten für eine gute Stimmung.



BARBARAFEIER

03. Dezember - Wie jedes Jahr im Dezember feierte die Ettelbrücker Feuerwehr am Samstag ihre Schutzpatronin, die Heilige Barbara. Die Feier begann mit einem Festgottesdienst in der Kirche. Höhepunkt des Abends war das anschließende "Banquet" für alle Mitglieder und Ehrengäste in der Deichhalle in Ettelbrück. Nach dem offiziellen Empfang war viel Gelegenheit zu Gesprächen, Erfahrungs- und Erinnerungsaustausch. Das mehrgängige Festessen zog sich über einige Stunden hin, wobei zwischen den Gängen viel Gelegenheit zu Tanz und fröhlicher Unterhaltung in freundschaftlicher Atmosphäre gegeben war.



CHRÛSCHTMAART-IESSEN

11. Dezember - Traditionell zum Ettelbrücker Weihnachtsmarkt fand am Sonntag das "Chrëschtmaart-Iessen" im Einsatzzentrum statt. Über 150 Gäste hatten sich für das angebotene Menü angemeldet. Organisiert wurde die Veranstaltung in Zusammenarbeit mit dem Koch-Team - "Regional Culinary Team Luxembourg", welches die Silbermedaille bei der Olympiade der Köche in Erfurt erbrachte. Als Vorspeise gab es eine "Pinot Gris Wäinzopp mat Caneil-Croûton", anschließend "Gerullten Schwéngscarré mat Champignons", allerlei Bohnen und süßen Kartoffeln und zum Dessert "Wanterpavé mat Vanille Crème". Sehr viel Lob wurde dem Küchenpersonal seitens der Gäste ausgesprochen.



AKTIVITÄTEN 2016

Datum	Veranstaltung
12.01.2016	Arbeiten an der Flüchtlingsunterkunft - CHNP
12.01.2016	Arbeiten an der Flüchtlingsunterkunft - CHNP
21.01.2016	Vorbereitungsarbeiten Ambulanz Kursus "PMA"
22.01.2016	Bereitschaft "Plan Rouge" wegen Eisregen
27.01-31.01.2016	"Buergbrennen" - Flugzettel austragen
07.02.2016	Permanence Cavalcade Diekirch
10.02-13.02.2016	"Buergbrennen" - Vorbereitungsarbeiten
14.02.2016	"Buergbrennen"
15.02.2016	Nacharbeiten "Buergbrennen"
16.02.2016	Vorführung RTW im Erste Hilfe Kursus
11.03.2016	Außerordentliche Versammlung
11.03.2016	Generalversammlung CISETT
12.03.2016	"Journée de formation continue" auf der UNI Luxemburg in Esch
16.03.2016	Primärschule aus Ettelbrück zu Besuch
18.03.2016	Generalversammlung Einsatzzentrum Diekirch
19.03.2016	"Colloque des Cadres" im "Parc Hotel" in Dommeldingen
19.03.2016	Regionalcross der Region Norden in Harlingen
22.03.2016	Multi Kulti zu Besuch
15.04.2016	Generalversammlung der Region Norden in Bavigne
02.04.2016	"Celsusfeier" - Vorbereitungsarbeiten
03.04.2016	"Celsusfeier" in Ingeldorf
16.04.2016	Generalversammlung der Jugendfeuerwehr in Berburg
22.04.2016	Generalversammlung des Feuerwehrverbandes in Mamach
26.04.2016	Medico
01.05.2016	Maifeier
10.05.2016	Medico
27.04.2016	Mannschaftsversammlung CISETT
29.04.2016	Primärschule aus Ettelbrück zu Besuch
29.04.2016	Abschiedsfeier "Guy Bley" in Livingen
13.05.2016	Diplomübergabe durch die "FRSP - Region Nord"
19.05.2016	Villa Wichtel zu Besuch
21.05.2016	Kuppel-Cup - Feuerwehrsport im Saarland
26.05.2016	Nationalfeiertag - Training Parade
02.06.2016	Nationalfeiertag - Training Parade

Datum	Veranstaltung
09.06.2016	Infoversammlung "Update Intranet" im CISDIK
09.06.2016	Nationalfeiertag - Training Militärparade
15.06.2016	Nationalfeiertag - Training Militärparade
18.06.2016	Medico
20.06.2016	Nationalfeiertag - Training Militärparade in Luxemburg
21.-22.06.2016	Vorbereitungsarbeiten Nationalfeiertag
22.06.2016	Vorabend Nationalfeiertag in Ettelbrück
23.06.2016	Militärparade in Luxemburg
27.-30.06.2016	Foire Agricole - Vorbereitungsarbeiten
01.-03.07.2016	Foire Agricole in Ettelbrück
04.07.2016	Foire Agricole - Nacharbeiten
12.07.2016	PMA Ausleihung für "Luxembourg Balloon Trophy" in Mersch
24.07.2016	"Festa del pomodoro" im CISETT
27.-29.07.2016	Rescue Vlissingen 2016
02.-06.08.2016	"Schlüsselassurance"
26.08.2016	"Festival Last Summer Dance" - Vorbereitungsarbeiten
27-28.08.2016	"Festival Last Summer Dance" in Erpeldingen
30.08.2016	"Festival Last Summer Dance" - Nacharbeiten
17.09.2016	"Grenzlandmeisterschaft" in Luxemburg
17.09.2016	Atemschutz-Grundausbildung im CISETT
08.10.2016	Nationaler Cross des Feuerwehrverbandes in Harlingen
09.09.2016	Ausleihung des Wechselladers für den HIT
09.10.2016	"Journée de la Commémoration Nationale" in Ettelbrück
14.-21.10.2016	Expo "Region Norden" im Cactus in Erpeldingen
08.11.2016	Beerdigung von Loris Zanier der Wehr Schieren
16.-20.11.2016	"Chrëschtmaart-Iessen" - Vorbereitungsarbeiten
11.11.2016	Diplomübergabe durch die Verwaltung der Rettungsdienste
18.11.2016	Kindergarten der Croix Rouge aus Bürden zu Besuch
26.11.2016	"Colloque des cadres" im "ECC" in Luxemburg
01.-03.12.2016	"Banquet" - Vorbereitungsarbeiten
03.12.2016	Barbaramesse und Banquet
04.12.2016	"Banquet" - Nacharbeiten
08.-10.12.2016	"Chrëschtmaart-Iessen" - Vorbereitungsarbeiten
11.12.2016	"Chrëschtmaart-Iessen"

AUSZEICHNUNGEN

22.06.2016: VERLEIHUNG VON MEDAILLEN AN NATIONALFEIERTAG

Am Vorabend vom Nationalfeiertag überreichte Bürgermeister Jean-Paul Schaaf in Gegenwart des Schöffen- und Gemeinderates im Anschluss an das "Te Deum", Medaillen an Mitbürger die sich für ihren Einsatz besonders verdient gemacht haben. Seitens des CISETT wurden 9 Mitglieder geehrt. Des Weiteren erhielten 2 Mitglieder eine Staatsmedaille, welche ihnen vom Innenminister verliehen wurde.

"Croix de Merite" des Landesverbandes der Feuerwehren

Name	Diplom
KOUSMANN Francine	Silber mit Krone
MAJERES WAGNER Josiane	Silber mit Krone
POSING Gaby	Silber mit Krone
THOLL HECK Viviane	Silber mit Krone
LUDIVIG Patrick	Gold
MAJERES Jean-Jacques	Gold mit Krone
MEULENBERG Guillaume	Gold mit Krone

Verbandsmedaille

Name	Medaille
PETERS Jeff	Gold
STEFFEN Christian	Gold

"Couronne de Chêne" (Staatsmedaille)

Name	Medaille
PETERS Jeff	Bronze CC
STEFFEN Christian	Bronze CC

13.05.2016: DIPLOMÜBERREICHUNG DURCH DIE "FRSP - REGION NORD"

Am Freitag den 13. Mai wurden die ehrenamtlichen Helfer der Rettungsdienste der Region Norden bei einer feierlichen Diplomübergabe in Grevels für ihre abgeschlossenen Lehrgänge geehrt. Insgesamt 7 Mitglieder des CISETT wurden für ihren erfolgreichen Abschluss der Lehrgänge in den Bereichen Feuerwehr-Grundausbildung (FGA 1), Atemschutzausbildung (AGT) oder "Formation d'initiation pour ambulanciers" ausgezeichnet.

Name	Diplom
ARNS Nadine	INITI. AMB
DA LUZ SANTOS Armindo	FGA 1
HAMLING Lee	AGT
KARGER Tim	INITI. AMB

Name	Diplom
LUX Jérôme	INITI. AMB + AGT
SILVA TEIXEIRA Ricardo	INITI. AMB
TESSARO Ken	INITI. AMB

11.11.2016: DIPLOMÜBERREICHUNG DURCH DIE VERWALTUNG DER RETTUNGSDIENSTE

Am Freitag, den 11. November fand in Junglinster die jährliche Diplomübergabe der Rettungsdienste statt. In Anwesenheit des Innenministers Dan Kersch, des Direktors der "Administration des Services de Secours" Paul Schroeder sowie des Präsidenten des Feuerwehrverbandes Marc Mamer, erhielten die Freiwilligen ihre Auszeichnungen für die bestandenen Aus- und Weiterbildungen des vergangenen Jahres. Insgesamt 23 Mitglieder des CISETT wurden ausgezeichnet.

Name	Diplom
ADOUTA VAZ Adriana	FGA-J
BAESCH Olivier	BAT 3
BECHET Felix	FGA-J
CHRISTOPH David	FGA-J
DAS NEVES MAIA Carlos Philippe	Formateur UVA + BAT 3
DAX Daniel	DLK-B
FLAGOTHIER Pierre	AMB
FRITSCHER Melissa	BAT 1 +A MB
GENGLER Eric	BAT 3 + DEPOL + AMB
HAMLING Lee	BAT 1
KABERS Sven	SAUV
KERSCHEN Gilles	AMB

Name	Diplom
RIES Anne	AMB
RIES Julie	SAUV
ROTH Doro	AMB
SALIS Andrea	BAT 1
SCHMIT Pierrette	JLK-C
SCHMITT Kevin	DLK-B
SCHOLER Joshua	AMB
SPELLER Vic	AMB
STOLTZ Joe	AMB
WEBER Guy	DEPOL
WILTGEN Charel	DEPOL

Einsatzbilanz 2016



2.751x Gesamteinsätze

2.472x Ambulanz (2015: 2.479)
223x Rettungsdienst (2015: 234)
56x Feuerwehr (2015: 29)

45.447 Gefahrene Kilometer

43.333 km Ambulanz
1.783 km Rettungsdienst
331 km Feuerwehr

5.183x Einsatzstunden

2.503x Ambulanz (2015: 2.423)
1.756x Rettungsdienst (2015: 1.584)
924x Feuerwehr (2015: 129)

Alle 3 Stunden ein Einsatz

FEUERWEHR



26x in Wohngebäuden
4x in Industrie und Gewerbe
3x in landwirtschaftlichem Betrieb
4x in öffentlichen Gebäuden
3x in der Natur
16x sonstige Brandorte

56 EINSÄTZE

RETTUNGSDIENST



52x Verkehrsunfälle
69x Menschen- und Tierrettung
11x Unwetterschäden
14x Umwelteinsätze
77x sonstige Hilfeleistungen

223 EINSÄTZE

AMBULANZ



1.978x Notfall- / Krankentransporte
135x Verkehrsunfälle
37x Sanitätsdienste
19x Fahrten zu Bränden
109x Verlegungen
194x sonstige Fahrten

2.472 EINSÄTZE

AMBULANZ



Das Jahr 2016 brachte für den Ambulanzdienst des CISETT wiederum zahlreiche Einsätze verschiedenster Art mit sich und verzeichnet 2.472 medizinische Hilfeleistungen. Im Vergleich zum Vorjahr waren es 7 Einsätze weniger und dennoch war es wieder ein überdurchschnittlich einsatzreiches Jahr.

EINSATZAUFTEILUNG

Bei den Primäreinsätzen ist nach einem Anstieg im letzten Jahr eine leichte Abnahme zu verzeichnen: dies von 2.018 auf 1.978. Primäreinsätze sind Einsätze, bei denen eine schnelle Zubringung von Rettungsdienstpersonal zum Patienten im Vordergrund steht. Hier handelt es sich um verletzte bzw. erkrankte Personen welche eine umfangreiche medizinische Versorgung benötigen. Statistisch gesehen machen dies 80,02 % aus. Die Zahl der Verkehrsunfälle ist weiterhin konstant geblieben und liegt bei 135 bzw. 5,46 %. Bei den Fehleinsätzen handelte es sich um Einsätze, welche vorzeitig abgebrochen wurden (Falschaufgebote) oder weil kein Patient am Einsatzort auffindbar war. Statistisch gesehen betragen diese ca. 4,61 % der Gesamteinsätzen. Gegenüber dem Jahr 2015 ist diese Zahl praktisch unverändert. Eine stark steigende Tendenz zeigt sich jedoch bei den Brandeinsätzen. Die Zahl dieser Einsätze stieg von 5 auf 19.

Im Sekundärbereich ist eine leichte Zunahme festzustellen. Bei diesen Einsätzen handelt es sich um den Transport eines

Patienten von einem Krankenhaus in ein anderes Krankenhaus. Hier werden in der Regel Intensivpatienten zu einer speziellen Versorgung oder Behandlung in ein geeignetes Krankenhaus transportiert. Größtenteils werden diese Einsätze vom CHdN-Ettelbrück aus gefahren. Bei 109 Verlegungen wurden 102 Patienten zu einem luxemburgischen Krankenhaus gefahren, der größte Teil davon zur Coronarographie in den "INCCI – Institut national de chirurgie cardiaque et de cardiologie interventionelle" nach Strassen.

Weitere sieben Patienten mussten in verschiedene Unikliniken im Ausland verlegt werden. Bei 56 Fahrten erhielten die Sanitäter Unterstützung vom Notarzt aus

Ettelbrück; dies aufgrund der Schwere der Verletzung oder Erkrankung des Patienten.

Patientenversorgungen bei Sanitätsdiensten wurden auch im Jahre 2016 gewährleistet. Mit 37 geleisteten Bereitschaften ist diese Zahl leicht gesunken und umfasst 1,50 % der Gesamteinsätze.

Von den freiwilligen Rettungskräften wurden bei all diesen Sanitätsdiensten 842,50 Stunden absolviert.

Weitere 56 Fahrten ergänzen die Statistik. Hierzu zählen ebenfalls die Wartungen der Rettungswagen, Rücktransporte, interne Feierlichkeiten und Veranstaltungen sowie Vorführungen des Rettungswesens. Diese Zahl ist im Vergleich zum Vorjahr konstant geblieben und erfasst 3,24 % aller Einsätze.

BESTIMMUNGSORTE

2.158 Patienten wurden in das diensttuende Krankenhaus transportiert. In diesem Zusammenhang bleibt zu erwähnen, dass ein Patient zu einer Arztpraxis in Ettelbrück transportiert wurde.

Zur speziellen medizinischen Versorgung und Behandlung wurden im Jahr 2016 insgesamt 7 Patienten in Krankenhäuser des Auslandes verlegt.

Folgende Ziele wurden dabei angefahren: "Centre Hospitalier Universitaire" in Lüttich und das Krankenhaus der Barmherzigen Brüder in Trier.





Von 14 Rücktransporten per Rettungswagen wurde ein Patient nach Hause gebracht. Die Abfahrt erfolgte jeweils von einem luxemburgischen Krankenhaus. Die folgenden Ziele wurden angefahren: "Centre Pontalize" in Ettelbrück, "CHNP" in Ettelbrück, Diekirch, Ettelbrück, "Maison des Soins - Sacré Cœur" in Diekirch, sowie Rumelange und Warken. Die meisten dieser Einsätze wurden mit dem S-RTW absolviert.

SAMU-EINSÄTZE

Zur präklinischen Versorgung von Notfallpatienten wurde im Jahr 2016 der Notarzt 320 mal mitalarmiert oder nachgefordert. Dies sind im Vergleich zum Vorjahr 55 Einsätze mehr (+ 20,75 Prozent). Bei den Primäreinsätzen teilen sich diese in 225 internistische Notfälle, 12 andere Unfälle, wie Sturz aus großer Höhe oder eingeklemmte Personen in Maschinen und 27 Verkehrsunfälle auf. Bei den Sekundäreinsätzen begleitete der Notarzt den Patienten in 56 Fällen.

EINSATZORTE

Die Einsatzorte des CISETT befinden sich zu 83,05 Prozent (2.053 Fahrten) innerhalb des Sektors selbst.

Außerhalb unseres definierten Einsatzgebietes rückten wir zu 419 Fahrten aus (16,95 Prozent). Statistisch gesehen rückten wir somit 2016 wesentlich öfters außerhalb des eigenen Sektors aus.



Die Einsatzgebiete folgender Einsatzzentren wurden angefahren:

• BF Luxembourg	7 x
• CIS Bigonville	5 x
• CIS Diekirch	243 x
• CIS Esch	1 x
• CIS Hosingen	8 x
• CIS Junglinster	2 x
• CIS Larochette	7 x
• CIS Lintgen	46 x
• CIS Rédange/Attert	81 x
• CIS Pétange	1 x
• CIS Wiltz	18 x

2016 musste 10 mal zu Unfällen auf die Schnellstraße B7 oder die Autobahn A7 ausgerückt werden. Von allen Einsätzen bleibt zu erwähnen, dass 226 Fahrten (9,14 %) von einer Wohneinrichtung zur Betreuung und Pflege älterer Menschen (Senioren- und Pflegeheim) ausgingen, weitere 191 von einem Krankenhaus (7,73 %).

Die 25 Einsatzorte die unter CIS Ettelbrück oder CIS Diekirch (Seite 22) vermerkt sind, betreffen alle Fahrten an welchem sich die Sanitäter an Übungen, Kurse sowie internen Veranstaltungen oder Feierlichkeiten in der Gemeinde beteiligten.

EINSATZZEITEN

Tagsüber zwischen 06:00 Uhr und 18:00 Uhr liegt die höchste Einsatzalarmierung mit 1.607 Einsätzen. Während den Abend- und Nachtzeiten von 18:00 bis 06:00 Uhr sind 865 Einsätze zu verbuchen. Innerhalb von 24 Stunden bewältigt das Einsatzzentrum durchschnittlich 6,75 Einsätze.

EINSATZSTUNDEN

Von unseren freiwilligen sowie beruflichen Ambulanciers wurden im Jahr 2016 26.779 Einsatzstunden geleistet. Im Vergleich zum Vorjahr, wo noch 28.792 Stunden zu verzeichnen waren, bedeutet dies eine Abnahme von 2.013 Stunden (-6,99 %).



FAHRLEISTUNGEN

Während der 365 Tagen des Jahres wurden mit unseren Rettungswagen 43.333 km zurückgelegt. Statistisch gesehen sind dies 2.049 km mehr als 2015. Die einzelnen Rettungswagen des CISETT haben folgende Strecken zurückgelegt:

• AMB MED	AA4229	33.435 km
• AMB	AA3063	7.763 km
• S-RTW	A6190	2.009 km
• AMB*	AA3020	122 km
• AMB*	AA3075	4 km

(*RTW ASS = Ausgeliehen)

EINSATZWERTE IM DURCHSCHNITT

Die durchschnittliche Einsatzalarmierung auf 24 Stunden umgerechnet beträgt ca. 6,75 Alarmierungen. Die durchschnittliche Fahrleistung pro Tag liegt bei 118,40 km. Dem CISETT stehen drei Rettungswagen zur Verfügung.

SCHWERLAST-RTW

Aufgrund des steigenden Bedarfs an qualifizierten Transportleistungen für adipöse Patienten steht seit November 2012, über die Verwaltung der Rettungsdienste, ein S-RTW im CISETT zur Verfügung. Bei diesem Fahrzeug handelt es sich äußerlich um einen gelben Kastenrettungswagen der sowohl für den Krankentransport von adipösen Patienten als auch für die Notfallrettung von Patienten ausgerüstet ist. Zum Einsatz wurde dieses Fahrzeug 71 mal alarmiert. In 30 Fällen war ein adipöser Patient mit dem Rettungswagen zu transportieren. Für diese Transporte wurden 833 km zurückgelegt. Die Versorgung adipöser Patienten stellt in der Notfallmedizin zwischen allen eingesetzten Einsatzkräften bei der medizinischen Rettung und den speziellen technischen Maßnahmen beim Patiententransport, oft eine medizinische und einsatztechnische Herausforderung dar.

EINSÄTZE UND FAHRTEN NACH ORTSCHAFTEN INNERHALB DES SEKTORS

Einsatzorte	Total
A7 Ettelbruck - Mersch	4
ALA Erpeldange	54
B7 Ettelbruck	3
Bissen	126
Bissen - Boevange	1
Bissen - Vichten	4
Bourscheid	43
Bourscheid - Moulin	1
Bourscheid - Plage	3
Bürden	14
Camping Fuussekaul - Heiderscheid	20
Centre d'accueil pour les réfugiés - Ettelbruck	38
Centre Pontalize - Ettelbruck	120
CHdN Ettelbruck	115
CHNP	70
CIS Ettelbruck	16
Closdelt	1
Colmar-Berg	134
Colmar - Mertzig	1

Einsatzorte	Total
Cruchten	12
Cruchten - Essingen	1
Cruchten - Moesdorf	1
Dellen	4
Erpeldange	43
Ettelbruck	709
Feulen - Heiderscheid	3
Feulen - Mertzig	1
Fléibour	1
Garage Mercedes - Roost	5
Goebelsmühle	10
Goebelsmühle - Bourscheid	1
Heiderscheid	25
Heiderscheid - Kehmen	1
Ingeldorf	58
Kehmen	2
Lipperscheid	11
Merscheid	5
Mertzig	79

Einsatzorte	Total
Mertzig - Merscheid	1
Michelau	18
Michelbouch	14
Michelbouch - Vichten	1
Niederfeulen	62
Oberfeulen	23
Roost	25
Roost - Mersch	1
Schieren	88
Schieren - Stegen	1
SNCT Roost	2
Tadler	1
Warken	68
Warken - Bürden	1
Warken - Welscheid	1
Welscheid	5
Welsdorf	1

EINSÄTZE UND FAHRTEN NACH ORTSCHAFTEN AUSSERHALB DES SEKTORS

Einsatzorte	Total
A7 Mersch - Ettelbruck	3
Bastendorf	5
Beaufort	1
Beckerich	1
Beringen	1
Bertrange - Autoglas	1
Bettborn	2
Bettel	2
Bettendorf	8
Bigelbach	3
Bigonville	1
Blannenheem - Berschbach	1
Boevange-sur-Attert	5
Boulaide	1
Brandenbourg	3
Breinert	2
Buschdorf	1
Centre Emile Mayrisch - Colpach	1
CHdN Wiltz	1
CHEM	1
CHL	4
CIS Diekirch	9
CIPA Redange	3
Diekirch	115
Dirbach	6
Eschdorf	5
Everlange	9

Einsatzorte	Total
Folkendange	1
Folschette	1
Fouhren	4
Fouhren - Bettel	1
Friedhof	1
Gilsdorf	12
Gralingen	1
Grevels	1
Grosbous	5
Heiderscheidergrund	3
Hoesdorf	2
Holtz	1
Holzthum	1
Hoscheid-Dickt	3
HPPA St Joseph - Mersch	5
Lintgen	1
Lintgen - BNS Atelier	20
Longsdorf	1
Luxembourg	1
Maison des Soins - Bei der Sauer - Diekirch	10
Maison des Soins - Sacré Cœur - Diekirch	21
Maison des Soins - Sanatorium - Vianden	8
Maison des Soins - Schlassbléck - Vianden	3
Mersch	9
Moestroff	3
Nagem - Hostert	4
Nommern	1

Einsatzorte	Total
Perle	1
Pétange	1
Pettingen	2
Platen	3
Pommerloch	1
Pratz	2
Rambrouch	1
Reckange	4
Redange-sur-Attert	6
Reimberg	3
Reisdorf	7
Ringel	1
Schlindermanderscheid	2
Schrondweiler	1
SNCT Sandweiler	1
Stegen	3
Stolzembourg	1
Tandel	1
Useldange	11
Vianden	25
Vichten	17
Vichten - Grosbous	1
Wahl	3
Walsdorf	1
Wilwerwiltz	1

EINSATZARTEN

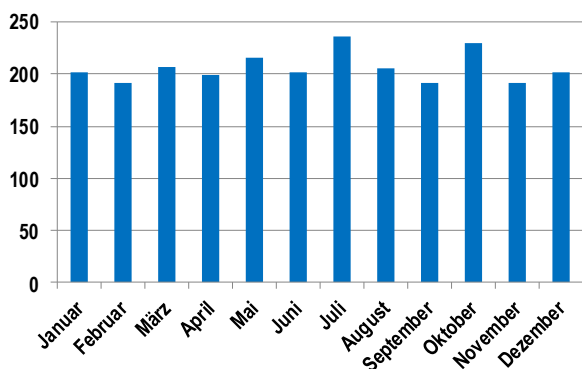
	Total
Anderer Unfall	470
Bereitstellung	37
Brand	19
Fehlfahrt	54
Krankheit	1.508
Rücktransport	14
Transportverweigerung	60
Übung	24
Verkehrsunfall	135
Verlegung	109
Wartung	34
Sonstiges	8

BESTIMMUNGSORTE

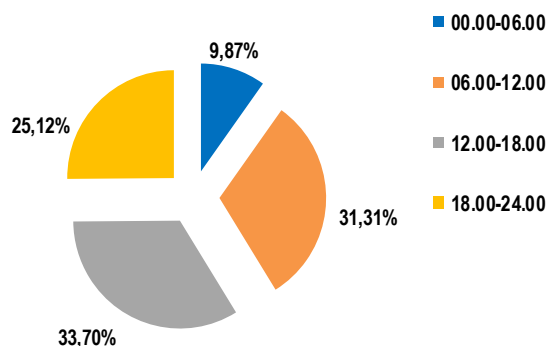
	Total
CHdN Ettelbrück	1.985
CHdN Wiltz	9
CHEM Esch-sur-Alzette	2
CHEM Niedercom	1
CHL - Hôpital Municipal	71
CHL - Clinique d'Eich	2
CHL - Maternité	12
CHL - Pédiatrie	58
Hôpital Kirchberg	18
CHU Liège	5
Brüderkrankenhaus Trier	2

	Total
Centre Pontalize - Ettelbrück	5
CHNP	2
Diekirch	4
Diekirch - Praxis Dr. Schulze-Berge	1
Ettelbruck	2
Maison des Soins - Sacré Cœur - Diekirch	2
Rumelange	1
Warlen	1

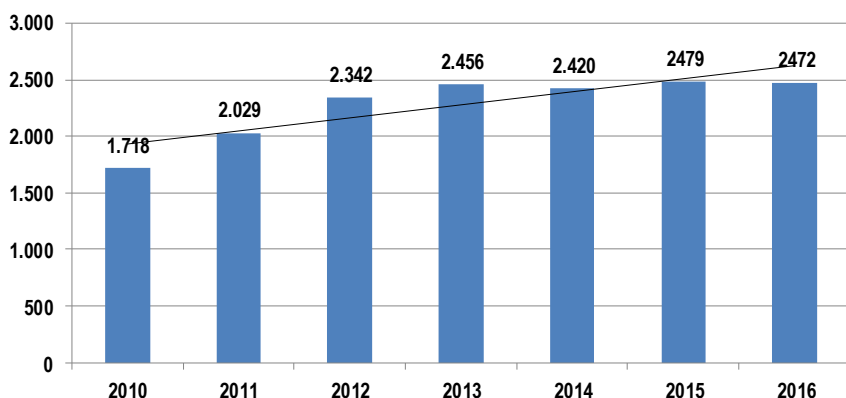
EINSÄTZE NACH MONAT



EINSÄTZE NACH ZEITSPANNE



TENDENZIELLE ENTWICKLUNG DES EINSATZGESCHEHENS



SANITÄTSDIENSTE



Sanitätsdienste umfassen die Sicherstellung der schnellen medizinischen Erstversorgung durch fachkundiges Personal bei Veranstaltungen mit größerem Menschaufkommen.

In Sanitätsstationen (PMA) werden auf der Veranstaltung erkrankte oder verletzte Personen von jeweils 2-4 ehrenamtliche Sanitäter notfallmedizinisch erstversorgt. Zur weiteren Versorgung können auch durch unsere Rettungswagen vor Ort, Transporte in umliegende Krankenhäuser durchgeführt werden.

Ferner besteht die Möglichkeit, nach Absprache mit der zuständigen Leitstelle 112, die Fahrzeuge als primäres Rettungs-

mittel außerhalb des Veranstaltungsbereiches einzusetzen.

Im Jahre 2016 wurden 37 Sanitätsdienste geleistet. Bei 842,50 Stunden kümmerten sich die ehrenamtlichen Sanitäter in ihrer Freizeit um das Wohl der Besucher. Viele von den geleisteten Sanitätsdiensten wurden auf der Motorsport-Rennstrecke der "Goodyear" in Colmar-Berg abgehalten. In diesen Zusammenhang bleibt zu erwähnen, dass es bei dieser Sportveranstaltung vergangenes Jahr öfters zu Unfällen kam. So geschah zum Beispiel während der Bereitschaft am 15. Mai 2016 bei einem Sidecar-Rennen ein schwerer Unfall. Ein Beifahrer eines Sidecars wurde in einer Kurve gegen eine Mauer geschleudert; während kurz darauf ein Fahrer die Kontrolle über sein Gefährt verlor und ebenfalls verunfallte. Der Beifahrer wurde hierbei lebensgefährlich verletzt.

Der CISETT verfügt seit einigen Jahren über ein Konzept mit Materialien zur Versorgung von mehreren Verletzten oder Erkrankten. Ende des Jahres konnte dieses Material nun in ein umgebauten Abrollbehälter gelagert

werden, um im Falle eines Einsatzes schneller einsatzbereit zu sein. Ein Teil dieses Material wurde dem CIS Lintgen für das "Luxembourg Balloon Trophy" in Mersch vom 22. bis 25. Juli 2016 zur Verfügung gestellt.

Im Folgenden eine kurze Auflistung der größten geleisteten Bereitschaftsdienste im Jahre 2016:

FOIRE AGRICOLE

Der größte geleistete Bereitschaftsdienst war, wie in den Jahren zuvor die "Foire Agricole" vom 01. bis 03. Juli 2016 in Ettelbrück. Diese Bereitschaft wurde von sechs Sanitätern und einer achtköpfigen Mannschaft der Feuerwehr gewährleistet; dies jeweils von 08:00 bis 20:00 Uhr. Insgesamt mussten hier 22 Patienten behandelt werden und 3 Besucher wurden ins Krankenhaus gefahren. Statistisch gesehen ist diese Zahl konstant geblieben.

HOLI-FESTIVAL

Beim "Holi One Colour Festival" in Mersch bewerben sich die Besucher mit Pulverfarben zu Technomusik. Der Bereitschaftsdienst wurde am 04.09.2016 (Samstag) von vier Sanitätern von 14:00 bis 22:00 Uhr gewährleistet. Innerhalb dieser acht Stunden mussten 22 Patienten, in der Hauptsache Augenspülungen, im aufgestellten Sanitätszelt versorgt werden





RALLYE LÉTZEBUERG

Nach einer längeren Pause konnte am Samstag den 08. Oktober 2016 in der Ardennerortschaft Hosingen die Rallye wieder in Angriff genommen werden. Die "Rallye Lëtzebuerg" 2016 wird als Wertungslauf der "Euro Rallye Trophée" gewertet und hat somit eine Fülle an internationalen Startern im Großherzogtum begrüßen können. Das CISETT hatte seine Bereitschaftsstelle am Start in Fléiber und war zuständig für die technische und medizinische Hilfeleistung. Auf dem Rettungswagen waren drei Sanitäter im Einsatz und auf dem Rüstwagen drei Feuerwehrmänner. Die Bereitschaft verlief von 08:00 bis 14:00 Uhr und wurde in Zusammenarbeit mit der Feuerwehr aus Bourscheid geleistet.

SANITÄTSDIENSTE 2016

Datum	Zeitspanne	Veranstaltung	Ort	Sanitäter
07.02.2016	12:00 - 19:30	Cavalcade	Diekirch	3
21.02.2016	10:30 - 16:30	Eurocross 2016	Diekirch	3
13.03.2016	08:00 - 18:00	Course sur le circuit	Colmar-Berg	2
16.04.2016	08:00 - 19:00	Course sur le circuit	Colmar-Berg	2
17.04.2016	08:00 - 17:00	Course sur le circuit	Colmar-Berg	2
23.04.2016	09:30 - 18:30	Baptême en Ferrari pour le Télévie	Colmar-Berg	2
30.04.2016	10:00 - 19:00	Bike4Life	Niederfeulen	3
14.05.2016	08:00 - 20:00	Course sur le circuit	Colmar-Berg	3
15.05.2016	08:00 - 20:00	Course sur le circuit	Colmar-Berg	2
12.06.2016	08:00 - 19:00	Course sur le circuit	Colmar-Berg	3
01.07.2016	08:00 - 19:30	Foire Agricole	Ettelbrück	6
02.07.2016	08:00 - 19:30	Foire Agricole	Ettelbrück	6
03.07.2016	08:00 - 19:30	Foire Agricole	Ettelbrück	6
09.07.2016	12:00 - 15:30	Vespa Days Luxembourg	Colmar-Berg	2
23.07.2016	08:00 - 18:30	Course sur le circuit	Colmar-Berg	2
24.07.2016	08:00 - 17:00	Course sur le circuit	Colmar-Berg	2
30.07.2016	16:00 - 19:00	Jeekelslaf 2016	Warken	2
27.08.2016	15:00 - 03:00	Last Summer Dance	Erpeldange	4
28.08.2016	15:00 - 22:00	Last Summer Dance	Erpeldange	4
04.09.2016	14:00 - 22:00	Holi Festival	Mersch	4
10.09.2016	11:00 - 18:00	Course de côte cycliste	Bourscheid	6
18.09.2016	09:30 - 17:00	Autofräien Sauerdall	Michelau	3
24.09.2016	08:30 - 20:00	Course sur le circuit	Colmar-Berg	5
25.09.2016	08:00 - 18:30	Course sur le circuit	Colmar-Berg	5
08.10.2016	08:00 - 14:00	Rallye Lëtzebuerg	Fléiber	3
15.10.2016	09:00 - 16:00	Tournoi de Judo	Ettelbrück	2
30.10.2016	10:30 - 13:00	Ettelbrécker Stad- a Vollekslaf	Ettelbrück	3
20.11.2016	08:00 - 17:00	Trail Uewersauer	Heiderscheid	3
18.12.2016	12:30 - 16:30	Nordstad Cyclo Cross	Warken	2

FEUERWEHR / RETTUNGSDIENST



Die Hauptaufgaben der "Service Incendie et Sauvetage" bestehen in einer effektiven Brandbekämpfung sowie einer schnellen technischen Hilfeleistung bei Unglücksfällen und anderen Ereignissen. Wie auch in den Jahren zuvor, galt es im Jahr 2016 wieder große Herausforderungen zu bewältigen. Insgesamt wurden die Rettungskräfte zu 279 Einsätze alarmiert. Das sind 16 Einsätze mehr als im Jahr 2015. Es wurden im Schnitt ungefähr 0,76 Einsätze pro Tag für die Sicherheit der Bevölkerung positiv bewältigt. Das Einsatzspektrum war wie immer breit gefächert. Die Hauptaufgaben lagen aber wieder im Bereich der technischen Hilfeleistung. Bei den Einsätzen im Jahr 2016 handelt es sich demnach um 223 Einsätze zur technischen Hilfeleistung und 56 Einsätze zur Brandbekämpfung.

TECHNISCHE HILFELEISTUNGEN

Hier ist das Spektrum vielfältig: von Menschen- und Tierrettungen aus gefährlichen Situationen (wie "Katze auf Baum" bis hin zu schweren Verkehrsunfällen), Beseitigen von Umweltgefahren (Öl- und Kraftstoffaustritte zu Land und zu Wasser), über Naturkapriolen (Sturm, Hochwasser, ...) bis hin zu technischen Hilfeleistungen für Behörden und Bevölkerung (Wespennester, Türöffnungen, ...).

Im Jahr 2016 erforderte der Straßenverkehr die meisten technische Einsätze. Insgesamt musste zu 52 technischen Einsätzen nach einem Verkehrsunfall ausgerückt werden.

Die Anforderung durch das Personal der Ambulanz zur Tragehilfe oder zur Bergung von Menschen mittels DLK ist konstant geblieben und macht 36 Einsätze aus. Des Weiteren kam es zu 20 sonstigen Bergungen und Befreien von Menschen. Im Vergleich zu 2015 ist diese Zahl konstant geblieben.

Auch im Jahr 2016 musste der Rettungsdienst zu 11 Unwettereinsätzen ausrücken, dies sind im Vergleich zum Vorjahr einige Einsätze mehr. Hier sticht besonders die Hochwasserkatastrophe im Erztal hervor, welche eine große Herausforderung an die Einsatzkräfte darstellte. Von der Feuerwehr musste 2016 auch 14 Umweltverschmutzungen bewältigt werden. Mit 33 Türöffnungen verzeichnet das CISETT einen neuen Rekord, da sich diese Zahl gegenüber dem Vorjahr verdoppelt hat. Wie jedes Jahr wurden auch wieder Wespen-, Hornissen- oder Hummelnester entfernt. Im Vergleich zum letzten Jahr wo diese Zahl sich noch verdoppelte, ist dies nun wieder gesunken und liegt nun bei 20 Einsätzen. Indessen konnten rund 11 Tiere durch die Feuerwehr gerettet werden, zwei weitere konnten leider nur noch tot geborgen werden.



6 Sicherungsdienste in und außerhalb der Gemeinde wurden absolviert. Der größte geleistete vorbeugende Brandschutz fand während den drei Tagen im Juli 2016 auf der "Foire Agricole" statt. Hier war ebenfalls der Einsatzleitwagen im Einsatz. Erwähnenswert ist auch der Bereitschaftsdienst bei der "Rallye Létzebuerg" in Fléiber (08.10.2016).

Die restlichen 18 Einsätze sind auf Hilfsleistungen wie Ölspuren, Wasserschäden und vieles mehr zurückzuführen.

BRANDEINSÄTZE

Der überwiegende Teil der Einsätze der Feuerwehr ist im Bereich der Brände zu verzeichnen. Neben einer Vielzahl von Kleinbränden wie z.B. von Müllcontainern und Fahrzeugen, bestimmten auch einige große Ereignisse das Einsatzgeschehen. Statistisch gesehen rückten wir im vergangenen Jahr 27 mal mehr aus als im Vorjahr. Die Aufteilung der Einsätze auf die einzelnen Einsatzstichwörter ist seit mehreren Jahren annähernd gleichbleibend. Vom Entstehungsbrand bis hin zum Großbrand bezieht sich die Palette der



Brandeinsätze. Der überwiegende Teil liegt bei den Mittel- und Großbränden, welche erfreulicherweise in unserer Gegend nicht zugenommen haben. Bei den meisten Einsätzen war ein Eingreifen der Feuerwehr nur mehr bedingt erforderlich. Insgesamt wurden bei all diesen Einsätzen 28 Atemschutzträger eingesetzt.

Der größte und personalintensivste Einsatz im Jahre 2016 ereignete sich am 19.07.2016 in der "Impasse Prince Henri" in Ettelbrück und sollte erst am 22.07.2016 abgeschlossen werden können. Unsere Feuerwehren waren mit insgesamt 80 Einsatzkräften in diesen Einsatz eingebunden. Zum Einsatz kamen 22 Atemschutzgeräteträger, wobei 60 Atemschutzflaschen und 22 Atemschutzgeräte eingesetzt wurden. Da hier sämtliche Atemschutzreserven des CISETT aufgebraucht waren, wurden wir am letzten Tag vom GW-Atemschutz aus Clerf mit Geräten beliefert. Zu erwähnen bleibt hier, dass uns bei diesem Brand ebenfalls die Feuerwehren aus Ingeldorf, Diekirch, Schieren, Lintgen und Bissen unterstützt haben.

Als hauptsächliche Ursache der vielen Brandeinsätze sind bei über drei Viertel der Fälle Brandmeldeanlagen (BMA) zu nennen. Die Einsätze müssen von der Feuerwehr, auch wenn sich diese zu über 95% als Fehlalarm herausstellen, trotzdem sehr ernst genommen werden. Bei den meisten Einsätzen war ein Eingreifen der Feuerwehren nicht mehr erforderlich bzw. es musste nur noch eine Kontrolle durchgeführt werden.



Bei den von der Gemeinde angeordneten Brandsicherheitswachen waren es im Jahr 2016 hauptsächlich die Feuerwerksveranstaltungen welche bei der Kirmes und beim Nationalfeiertag abgeschossen wurden.

EINSATZZEITEN

Zu berücksichtigen ist ferner, dass sich diese Einsätze nicht gleichmäßig über das Jahr verteilen. An einigen Tagen wurden teilweise auch mehrere Einsätze zeitgleich geleistet. Etwa **66,31 % der Einsätze** fanden **zwischen 06:00 und 18:00 Uhr** statt und nur **33,69 %** in den Abend- bzw. Nachtstunden von **18:00 bis 06:00 Uhr**.

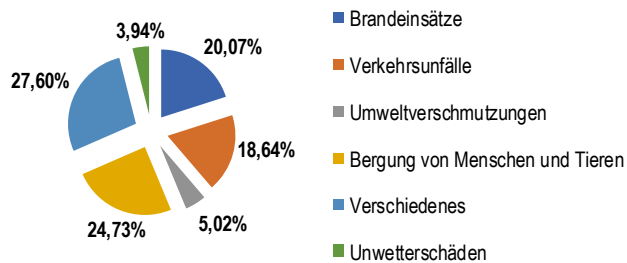
GESAMT

Bei allen geleisteten Tages- und Nachteinsätzen wurden insgesamt 2.680 Einsatzstunden (1.756 bei technischen und 924 bei Brandeinsätzen) geleistet. Im Vergleich zum Vorjahr sind dies 967 Stunden mehr. Allein im Juli wurden bei den Brandeinsätzen 710 Einsatzstunden abgeleistet. Insgesamt nahmen an den INCSA Einsätzen 1.433 Rettungskräfte teil. Dabei wurde ein Total von 2.114 km zurückgelegt.

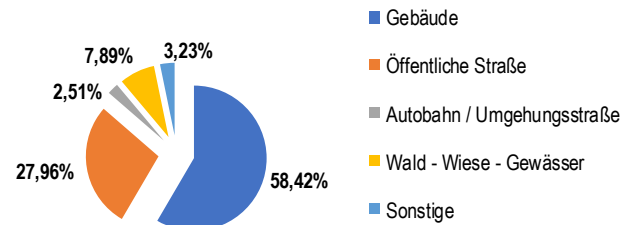
Erwähnenswert ist bei vielen Einsätzen die regelmäßige Unterstützung durch den Ambulanzdienst.



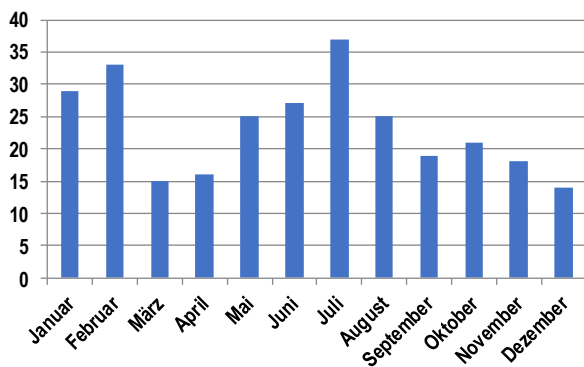
EINSATZARTEN



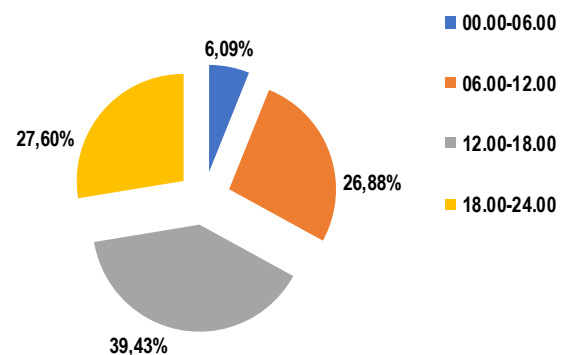
EINSATZGEBIETE



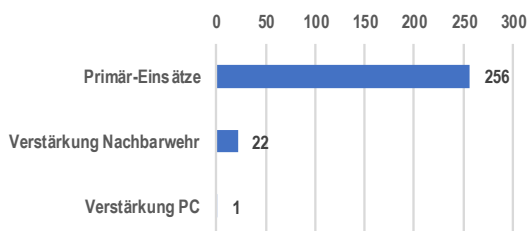
EINSÄTZE NACH MONAT



EINSÄTZE NACH ZEITSPANNE



AUFTEILUNG DER EINSÄTZE



EINSÄTZE DER TECHNISCHE HILFELEISTUNGEN NACH ORTSCHAFTEN

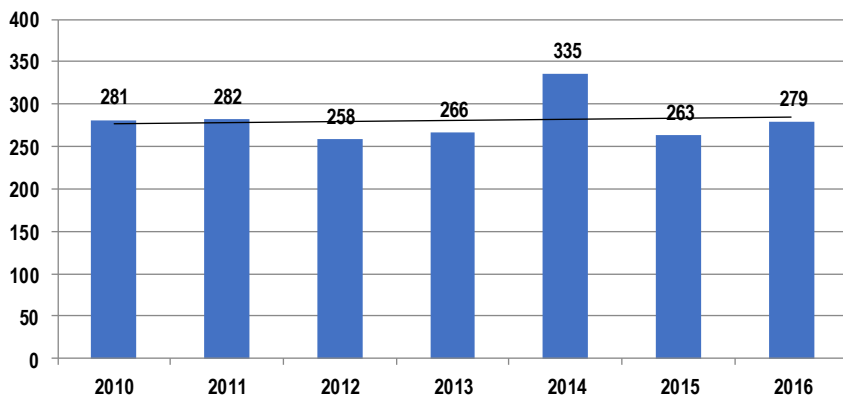
Einsatzorte	Techn. Einsätze	Einsatzorte	Techn. Einsätze
A7 Ettelbrück - Mersch	2	Fléiber	1
A7 Mersch - Ettelbrück	1	Fouhren - Bettel	1
B7 Ettelbrück - Schieren	4	Goebelsmühle - Esch/Sauer	2
Bissen	2	Ingeldorf	4
Bissen - Colmar	1	Karelshaff - Mertzig	1
Bissen - Vichten	1	Karelshaff - Michelbouch	2
Bourscheid - Goebelsmühle	1	Méhelbaach	1
Bourscheid-Plage	1	Mertzig	1
Bürden	1	Michelau	1
Bürden - Bourscheid	1	N7 Fridhaff - Hoscheid/Dickt	1
Colmar-Berg	11	Roost	2
Cruchten - Essingen	1	Schieren	3
Cruchten - Roost	1	Vichten	1
Ermsdorf	6	Warken	10
Erpeldange	1	Warken - Bürden	1
Ettelbrück	152	Warken - Feulen	1
Feulen - Heiderscheid	1	Warken - Welscheid	2

EINSÄTZE DER BRÄNDE NACH ORTSCHAFTEN

Einsatzorte	Brandeinsätze
Bourscheid-Moulin	1
Dirbach	1
Erpeldange	1
Ettelbrück	42
Gilsdorf	1
Good-Year	2
Mertzig	2
Nachtmanderscheid	1
Stegen	1
Warken	4



TENDENZIELLE ENTWICKLUNG DES EINSATZGESCHEHENS



DETAIL 2016 DER TECHNISCHE HILFELEISTUNGEN

Einsatzart	
Auslaufen von Mineralöl (Leck / Überlauf)	3
Befreien von Menschen aus Lift	8
Befreien von Menschen aus Notlage	1
Befreien von Tieren aus Notlage	11
Bergung sonstiger Güter	3
Bergung toter Tiere	2
Bergung von Kraftfahrzeugen	1
Bergung von Menschen	8
Bergung von Toten	3
Einsturz von Bauwerken	1
Eisenbahnglück	1
Freimachen von Verkehrswegen	5
Hilfeleistung bei Ambulanzeinsätzen	22
Hilfeleistung PC mittels DLK	14
Leitereinsatz	1
Mineralöl in Gewässern	2
Ölspur auf der Straße	9
Pumparbeit	1
Sicherungsdienst	6
Sturmschäden	10
Türöffnung	33
Unwetterschäden	1
Verkehrsunfall	52
Wasserschaden sonstiger	4
Wasserversorgung	1
Wespen und Hummeln	20

Aufteilung nach Monat	
Januar	20
Februar	29
März	13
April	15
Mai	19
Juni	22
Juli	27
August	24
September	16
Oktober	14
November	14
Dezember	10

Einsatzort	
Appartementhaus	66
Außenfläche	6
Autobahn	3
Bahnhof	1
Baustelle / Rohbau	2
Camping	2
Einfamilienhaus	32
Eisenbahn	3
Feld / Wiese / Flur	1
Fluss / Bach	5
Gelände	4
Gewerbebetrieb	3
Hotel	1
Konservatorium	1
Kreisverkehr	2
Öffentlicher Platz	2
Öffentliches Gebäude	3
Restaur. / Gaststätte / Disco	1
Schule / Lycée	4
Sporthalle	1
Straße	73
Umgehungsstr. / 3-Bahn	4
Wald	3

Bei Unfällen betroffene Fahrzeuge	
Bus	1
Fahrrad	2
Landw. Masch.	1
LKW	4
Motorrad	4
PKW	68
Tankfahrzeug	0

Geschädigte Personen / Tiere	
Bei Unfällen verletzte Personen	61
Beim Einsatz befreite Personen (nicht verletzt)	6
Über Feuerwehrleiter gerettete Personen	14
Bei Unfällen tot geborgene Personen	4
Bei Unfällen verletzte Rettungskräfte	0
Bei Unfällen tödlich verunfallte Rettungskräfte	0
Bei Unfällen / Einsatz gerettete Tiere	7
Bei Unfällen tot geborgene Tiere	2

Einsätze nach Ortschaft	
A7 Ettelbrück - Mersch	2
A7 Mersch - Ettelbrück	1
B7 Ettelbrück - Schieren	4
Bissen	2
Bissen - Colmar	1
Bissen - Vichten	1
Bourscheid - Goebelsmühle	1
Bourscheid-Plage	1
Bürden	1
Bürden - Bourscheid	1
Colmar-Berg	11
Cruchten - Essingen	1
Cruchten - Roost	1
Ermsdorf	6
Erpeldange	1
Ettelbrück	152
Feulen - Heiderscheid	1
Fléibour	1
Fouhren - Bettel	1
Goebelsmühle - Esch/Sauer	2
Ingeldorf	4
Karelshaff - Mertzig	1
Karelshaff - Michelbouch	2
Méchelbaach	1
Mertzig	1
Michelau	1
N7 Fridhaff - Hoscheid/Dickt	1
Roost	2
Schieren	3
Vichten	1
Warken	10
Warken - Bürden	1
Warken - Feulen	1
Warken - Welscheid	2

Aufteilung nach Zeitspannen	
00.00 - 06.00	12
06.00 - 12.00	62
12.00 - 18.00	89
18.00 - 24.00	60



DETAIL 2016 DER BRANDEINSÄTZE

Brandart	
Brandverdacht	7
Brandwache	2
Fehlalarm BMZ	18
Rauchentwicklung	5
Schwelbrand	0
Entstehungsbrand	7
Kleinbrand	12
Mittelbrand	4
Grossbrand	1
Vollbrand	0

Vermutliche Brandursache	
Abholzung / Wald / Wiesen	0
Blitzeinschlag	0
Brandstiftung	5
Elektrizität	3
Explosion	0
Falschmeldung	0
Fehlmeldung	20
Offene Flamme	5
Selbstentzündung	3
Überhitzung	9
Nicht bekannt	9

Aufteilung nach Zeitspannen	
00.00 - 06.00	5
06.00 - 12.00	13
12.00 - 18.00	21
18.00 - 24.00	17

Geschädigte Personen / Tiere	
Bei Bränden verletzte Personen	0
Beim Einsatz befreite Personen (nicht verletzt)	0
Über Feuerwehrleiter gerettete Personen	0
Bei Bränden tot geborgene Personen	0
Bei Bränden verletzte Rettungskräfte	1
Bei Bränden tödlich verunfallte Rettungskräfte	0
Bei Bränden / Einsatz gerettete Tiere	0
Bei Bränden tot geborgene Tiere	0

Brandort	
Alters- oder Pflegeheim	1
Appartementhaus	15
Außenfläche	2
Centre Culturel / Polyvalent	2
Einfamilienhaus	10
Feld / Wiese / Flur	1
Gewerbebetrieb	1
Industriebetrieb	3
Krankenhaus	4
Landwirt. Betrieb	3
Öffentliches Gebäude	4
Schule / Lycée	5
Spielplatz	1
Sportanlage / Stadion	1
Strasse	3

Brandverlauf beschränkt auf...	
Ausbruchstelle	25
Gebäudeteil	3
Fahrzeug	0
Raum	0
Geschoss	0
Maschine	0
Brandausbreitung während dem Einsatz	1

Aufteilung nach Monat	
Januar	9
Februar	4
März	2
April	1
Mai	6
Juni	5
Juli	10
August	1
September	3
Oktober	7
November	4
Dezember	4

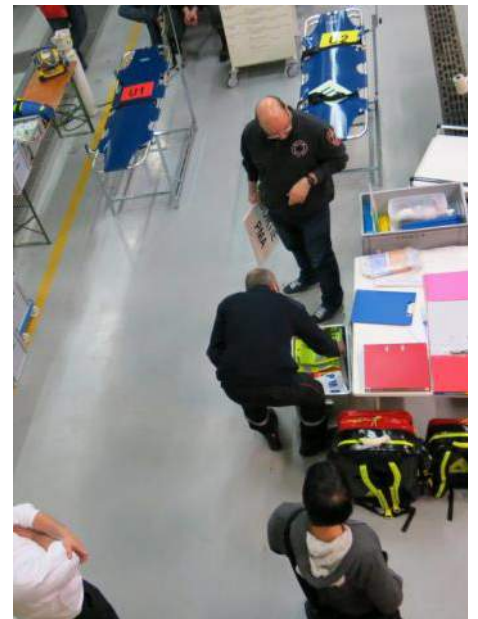
Einsätze nach Ortschaft	
Bourscheid-Moulin	1
Dirbach	1
Erpeldange	1
Ettelbrück	42
Gilsdorf	1
Good-Year	2
Mertzig	2
Nachmanderscheid	1
Stegen	1
Warken	4

Brandobjekt	
Abstellraum	1
Arbeitsmaschine	1
Bad	1
Betriebsanlage	3
Dachstuhl	4
Elektrische Anlage	1
Feuerungsanlage	2
Kamin	4
Keller	4
Küche	10
Müll	1
Mülltonne	5
Neonlampen	1
PKW	1
Strohballen	1
Zimmer / Raum	14

Vorbeugender Brandschutz	
BrandMeldeZentrale	30
Entrauchung	12
Sprinkleranlage	0
FeuerwehrSchlüsselKasten	8



AMBULANZDIENST



Die Ausbildungen in Theorie und Praxis ersetzen zwar keine Einsatzerfahrung, aber gut vorbereitete Kurse helfen uns die Vielzahl an Einsätzen besser zu bewältigen. Regelmäßige Übungen und Ausbildungen sind im Bereich des Ambulanzdienstes ein wichtiger Punkt. Nur so kann gewährleistet werden, dass erlerntes bzw. geübtes Handeln im Ernstfall richtig eingesetzt werden kann. Zur Erhaltung der Handlungskompetenz, dem Erlangen aktuellen notfallmedizinischen Wissens und zur Einhaltung gesetzlicher Fortbildungsvorgaben werden die Sanitäter im Rahmen der Ausbildung wöchentlich theoretisch und praktisch geschult. Hierzu gehören alle aktuellen Anpassungen an den modernen Katastrophenschutz, die Medizintechnik, die

Notfallmedizin, sowie die Organisation und Einsatzabläufe.

Der obligate Fortbildungskursus wurde indes wieder gemeinsam für die Einsatzkräfte aus Ettelbrück und Diekirch abgehalten, dies im 2-Wochen Rhythmus immer Donnerstagsabends, abwechselnd im Einsatzzentrum Ettelbrück und Diekirch. Während der Saison 2015 - 2016 wurden die Kurse von Instruktor Théo Woening abgehalten. Dabei standen folgende Themen auf dem Programm:

- Déontologie / Charte des Benehmen
- Gefahrenmatrix
- Vitalwerte
- Einsatzberichte
- Präsentation SAMU

- Larynxtubus
- Atmung
- Plan nombreuses victimes
- Lagerungen
- Blutungen
- Reanimation
- CBRN
- Einsatzleitsystem
- Blutzucker

Eine Ernstfallübung gemeinsam mit der Sauvetage-Einheit am 08. Juli 2016 schloss die Saison ab. Die Übungsannahme: Bei einer Grillparty kam es zu einer Explosion. Mehrere Jugendliche werden schwer verletzt. Zwei müssen aus dem Hügel gerettet werden, weil sie in der Panik runterstürzen. Um das Geschehen möglichst





realistisch zu gestalten, wurden Notfalldarsteller eingesetzt. Ziel dieser Übung war es die Verletzten schnellstmöglich zu sichten, deren Verletzungsschwere zu beurteilen und die Bergung aus dem Waldgebiet.

Der Aufwand aller abgehaltenen, internen Ausbildungen liegt bei 43 Stunden. Die durchschnittliche Anwesenheitsrate bei den Lehrgängen liegt bei 16 Teilnehmern. In der laufenden Saison nahmen 306 Mitglieder an den Kursen teil; dies bei einem Aufwand von 695 Stunden.

Zusätzlich zu diesen Kursen fanden mehrere praktische Ausbildungen an Samstagmorgens statt. Diese wurden zudem in

Zusammenarbeit mit dem Incendie/Sauvetage durchgeführt. Nicht nur die Notfalldarstellung eines Verkehrsunfalls wurde an diesen Nachmittagen geübt, sondern auch die Bergung von Verletzten aus Höhen und Tiefen.

Zum Erhalt des "Brevet de secouriste-ambulancier" sind gesetzlich vorgeschriebene Ausbildungen notwendig. Am Grundkurs, welcher in 6 Module eingeteilt ist, nahmen 44 Mitglieder teil. 10 davon konnten nach einem praktischen und theoretischen Test das Diplom zum "Ambulancier" erhalten.

Als externe Weiterbildungen werden Kurse bezeichnet, die von der Verwaltung der Rettungsdienste organisiert und durchgeführt werden. Hierzu zählt z.B. das Fahrsicherheitstraining für Rettungsfahrer in Colmar-Berg (siehe Tabelle unten).

Nachdem Ende 2015 der erste Teil in Theorie der Fortbildung zum Erlernen der Intubation mit dem Larynx-tubus erfolgreich geschult wurde, konnte der praktische Teil Anfang 2016 erlernt werden. Nach dem Abschlusstest am 16. Juli 2016 erhielten 29 Mitglieder ihre Bescheinigung. Der Larynx-tubus ist ein Hilfsmittel um eine Atemwegsicherung bei der Reanimation durch den Sanitäter sicher zu stellen.

EXTERNE AUSBILDUNGEN 2016

Erste Hilfe Lehrgang		5 Mitglieder
"Formation d'initiation pour ambulanciers"		12 Mitglieder
"Brevet de secouriste-ambulancier"		10 Mitglieder
"Brevet d'instructeur en secourisme"		1 Mitglied
Grundausbildung für "Ambulanciers" -> "Module de Formation pour ambulanciers":		
- "Formation 1: Appareil cardio-circulatoire et respiratoire"		6 Mitglieder
- "Formation 2: Fractures, neurologie"		3 Mitglieder
- "Formation 3: Plaies, brûlures, infections, transport du patient"		6 Mitglieder
- "Formation 4: Sauvetage, incendie, manutention"		9 Mitglieder
- "Formation 5: La gestion des traumatisés, techniques de communication"		11 Mitglieder
- "Formation 6: Accouchement, pédiatrie et maladies interne"		9 Mitglieder
Fahrsicherheitstraining RTW		3 Mitglieder
"Helicopter Safety Training"		1 Mitglied
Rettungssanitäter		3 Mitglieder
Neue Leitlinien ERC		3 Mitglieder





ENSIS SCHULE

In der nationalen Schule von Niederfeulen wurden 7 Lehrgänge (BAT 1, GSE, usw.) von 38 Mitgliedern erfolgreich abgeschlossen; dies machen dann 660 Stunden aus.

ÜBUNG CHNP

Am 25. Juni 2016 fand auf dem Gelände des CHNP für Psychiatrie und Psychotherapie in Ettelbrück eine größere Übung statt. Ein leerstehendes Gebäude konnte genutzt werden um einen realen Einsatz nach zu stellen. Auch die Ambulanz-Einheit hatte sich an der Übung beteiligt.

Um den vielfältigen Anforderungen gerecht zu werden und bei allen Einsätzen erfolgreich arbeiten zu können, ist unbedingt eine fundierte, zeitgerechte Ausbildung notwendig. Diese Ausbildung teilt sich in verschiedene Richtungen auf: Der Besuch unsere Mitglieder von Lehrgängen in den nationalen Schulen von Niederfeulen und Schimpach ist seit Jahren mehr als zufriedenstellend. Im Laufe des Jahres gab es wöchentliche Feuerwehr- und Rettungsdienstübungen. Dazu kommen Fortbildungen und Spezialausbildungen für Maschinisten, Kraftfahrer und Führungskräfte.

Nicht nur bei der Feuerwehr und Rettungsdienst ist es wichtig, dass man mit der Zeit geht. Neue Materialien, Fahrzeugbau, veränderte Bauweisen und neue Erkenntnisse erfordern ein ständiges Um- und Weiterdenken. Dies kann aber nur aufrecht erhalten werden, wenn eine interessante, innovative und lehrreiche Ausbildung angeboten wird.

Nachfolgend ein kleiner Auszug aus dem Jahr 2016:

INTERNE AUSBILDUNGEN

Letztes Jahr wurden 24 Übungen bzw. Schulungen im CISETT durchgeführt, dies mit einer Teilnehmerzahl von 441 Mitgliedern und einem Aufwand von 1.290 Stunden.

REGION NORDEN

In der Region Norden wurden zwei Gemeinschaftsübungen abgehalten. Bei einer Teilnehmerzahl von 42 ergibt dies ein Stundenaufwand von 168. Weitere 30 Mitglieder nahmen an 6 theoretischen und praktischen Instruktionen in der Region teil (z.B. AGT, FGA 1, FGA 2); dies mit einem Aufwand von 204 Stunden.

ATEMSCHUTZ-AUSBILDUNG

Ausbildungen im Bereich vom Atemschutz fanden in der nationalen Feuerweherschule in Niederfeulen sowie im Ragtal bei Wasserbillig statt. Rund 13 Mitglieder nahmen an diesen Kursen (104 Gesamtstunden) teil.



Die Einsatzkräfte erwartete folgendes Szenario: In dem dritten Obergeschoss der psychiatrischen Station war ein Zimmerbrand ausgebrochen und mehrere Personen wurden noch vermisst. Nachdem die Brandmeldezentrale Alarm schlug, irrten zahlreiche Bewohner herum und verletzten sich; andere versteckten sich, um sich in Sicherheit zu bringen. Für diesen Einsatz waren zahlreiche Hilfskräfte gefordert. Mit schwerem Atemschutz gingen verschiedene Teams der Feuerwehr nacheinander in den betroffenen Gebäudebereich. Zunächst galt es, die Lage zu erfassen, einzuschätzen und vor allem die vermissten Personen möglichst schnell zu finden und aus dem Gebäude zu retten. Die Patienten wurden von der Feuerwehr in den Hof evakuiert und konnten dann an die Sanitäter übergeben werden.

GEMEINSCHAFTSÜBUNG MIT DEM AMBULANZDIENST

Bei der Abschlussübung der Ausbildung der Ambulanz für die Saison 2015-2016 beteiligte sich auch die Sauvetage-Einheit. Die Übung fand am Freitag 08. Juli gegen 19:00 Uhr auf dem Hinchen in Ettelbrück statt. Szenario war ein Chaos im Wald nach einer Grill-Explosion. Hier galt es die Patienten nach medizinischen Prioritäten zu versorgen und anschließend deren Rettung aus dem Wald über unwegsames Gelände zu gewährleisten.

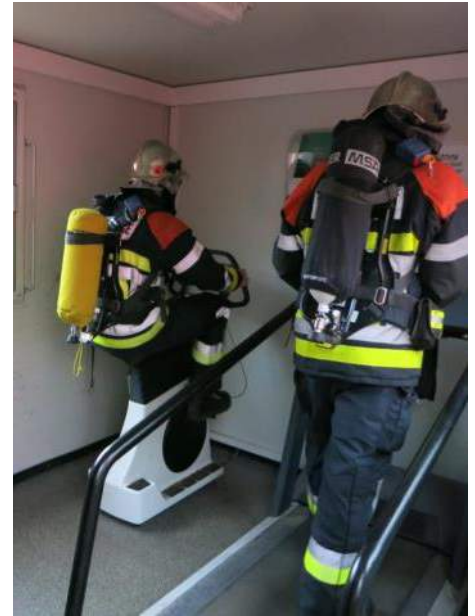
CHAINE DE COMMANDEMENT

Eine weitere wichtige Ausbildung in Hinsicht auf den langerwarteten CGDIS ist die Kommandostruktur bei den Einsätzen. Wie schon von Anfang an bei der Reform angeprangert, gab es bis dato in diesem Zusammenhang keine richtige Struktur, was die Führung und Kompetenzen an der Einsatzstelle betrifft. Die neu gestaltete "chaîne de commandement" gibt diesbezüglich genaue Vorgaben wer bei welchen Einsätzen die Verantwortung und die Rolle des Einsatzleiters innehat.

Der sogenannte COS ("Commandant des Opérations de Secours") wird je nach Ausmaß des Schadensereignisses in hierarchischer Struktur zum Einsatzort beordert um die Leitung des Einsatzes zu übernehmen. Die Einsatzleitung wird dementsprechend dann jeweils an den ranghöheren Einsatzleiter übergeben. An der Ausbildung im Rahmen der Nordstad nahmen 17 Mitglieder aus dem CISETT teil.

FORMATION ARRIMAGE

Ab September 2016 bot die Verwaltung der Rettungsdienste die Fortbildung "Formation en arrimage" im "Centre de Formation pour Conducteurs" in Sanem an. In diesem Kursus wird den Teilnehmern gezeigt, dass trotz gebotener Eile, beim Verladen der Gerätschaften die Ladungssicherheit nicht außer Acht gelassen werden soll. Gerade bei Mehrzweck- und Logistikfahrzeugen, welche für die Aufnahme unterschiedlicher Gerätschaften konzipiert sind, ist ein schlüssiges Ladungssicherungskonzept unabdingbar. Somit werden Themen behandelt wie: Sind die Fahrzeuge für diesen Transporteinsatz geeignet? Passt das zulässige Gesamtgewicht zur Ladung? Bis Ende 2016 nahmen 4 Mitglieder des CISETT an diesem Kursus teil.



EXTERNE AUSBILDUNGEN 2016

"Initiation pour sauveteurs"		4 Mitglieder
"Cours de Sauvetage (Module 1)"		5 Mitglieder
"Cours de Sauvetage (Module 2)"		1 Mitglied
"Cours de Sauvetage (Module 3)"		2 Mitglieder
"Cours de Sauvetage (Module 4)"		4 Mitglieder
"Brevet de securiste-sauveteur"		2 Mitglieder
Feuerwehr-Grundausbildung (FGA 1)		5 Mitglieder
Feuerwehr-Grundausbildung (FGA 2)		2 Mitglieder
Atemschutzgeräteträger (AGT)		2 Mitglieder
Atemschutzstrecke (AS)		2 Mitglieder
Atemschutz-Recyclage		11 Mitglieder
"Caisson Feu - Phase 1 (CF 1)"		2 Mitglieder
"Caisson Feu - Phase 2 (CF 2)"		1 Mitglied
"Caisson Feu - Phase 3 (CF 3)"		1 Mitglied
Atemschutz - Notfall - Management		1 Mitglied
Brandtechnischer Lehrgang 1 (BAT 1)		3 Mitglieder
Brandtechnischer Lehrgang 3 (BAT 3)		3 Mitglieder
"Gestion de Crise"		2 Mitglieder
Journée "Chef de Corps"		6 Mitglieder
Colloque "Chef de Corps"		5 Mitglieder
ICAO-Übung Flughafen Findel		1 Mitglied
"Initiation à la chaîne de commandement"		17 Mitglieder
"Leadership am Bénévolat"		1 Mitglied
"Motivation au Bénévolat"		1 Mitglied
"Protection-chute"		1 Mitglied
"Stage de conduite pour chauffeurs camion"		4 Mitglieder
"Formation en arrimage"		4 Mitglieder
IFW-Swiss "Einsatztaktik in unterirdischen Verkehrsanlagen"		1 Mitglied
Multiplikatoren-Lehrgang für Tunnelleinsätze IFA-Swiss		1 Mitglied
"Dépollution"		1 Mitglied
"NRBCe / Mise en place et gestion des zones d'interventions"		1 Mitglied
"Train the trainer"		1 Mitglied
"ENSOSP à Aix-en-Provence"		1 Mitglied
Maschinist für Hubrettungsfahrzeuge		1 Mitglied
Bewerter "CTIF" in Linz		1 Mitglied

JUGENDFEUERWEHR

Speziell die Jugendarbeit hat im Feuerwehrwesen einen hohen Stellenwert, denn die Mitglieder der Feuerwehrjugend sind die Einsatzkräfte von morgen. Die Jugendgruppe der Feuerwehr Ettelbrück besteht aus 10 Jugendlichen (Stand 31.12.2016) zwischen 8 und 16 Jahren. Die 5 Mädchen und 5 Jungen treffen sich regelmäßig 1 Mal pro Woche am Donnerstag (außer in den Ferien), um 17:30 Uhr zur Jugendübung. Hier lernen die Jugendlichen vieles, was eine Feuerwehrfrau / -mann wissen muss: Fahrzeug- und Gerätekunde, taktisches Verständnis, Grundlagen des Löschangriffs, Schläuche verlegen, Befehle erkennen, Erste Hilfe und Umweltschutz. Die feuerwehrtechnischen Grundlagen im Bereich Feuerwehr und Sauveteage werden in theoretischen und praktischen Unterrichten vermittelt. Neben dem Schwerpunkt "Feuerwehr" wird in den Jugendgruppen großen Wert auf Spaß und Freizeitgestaltung gelegt.

MITGLIEDERENTWICKLUNG

Zu Anfang des Jahres 2016 waren 13 Jugendliche (davon 7 Mädchen) bei der Feuerwehr Ettelbrück in der Ausbildung. Zwei Jugendliche, darunter 1 Mädchen, haben im laufenden Jahr ihr 16. Lebensjahr vollendet und sind somit in die aktive Wehr übernommen worden. Leider hatten auch zwei Jugendliche kein Interesse mehr an dem Hobby "Feuerwehr". Aber Mitte Jahres trat wieder ein Jugendlicher der Ausbildungsgruppe bei. Somit sind bei der Feuerwehr Ettelbrück Ende des Jahres 10 Jugendliche, darunter 5 Mädchen eingeschrieben.



AUSBILDUNG

In den Übungen im Jahr 2016 wurden den Jugendlichen die Grundlagen, wie auch die Weiterbildung in verschiedenen feuerwehrtechnischen Themen nahe gebracht. 11 theoretische (Atemschutz, Fahrzeugkunde, Unfallverhütung, usw.) und 23 praktische Übungen (Löschangriff mit Schaum, Fußdienst, Rollgliss, Knoten und Stiche, usw.) wurden abgehalten.

Die Erste-Hilfe Ausbildung haben zwei Mitglieder (Adriana Adouta Vaz und Felix Bechet) erfolgreich bestanden.

Durchschnittlich nahmen 8 Jugendliche an den Ausbildungen teil.

AKTIVITÄTEN

Neben der Feuerwehrausbildung kam auch Spiel und Spaß und die gemeinsame Freizeitgestaltung nicht zu kurz. Am Abend des 12.03.2016 feierten die Jugendlichen, mit ihren Verantwortlichen und deren Helfer, gemeinsam den Abschluss des Jahres 2015. Besonders begeistert waren die Jugendlichen beim Flechten eines Maikranzes am 1. Mai.

Weitere Aktivitäten im Laufe des Jahres waren:

- Burgbrennen
- Medico
- Generalversammlung
- Diplomüberreichung
- Vorabend zum Nationalfeiertag
- Barbarafeier
- Chrëschtmaart-essen

SPORTLICHER JAHRESRÜCKBLICK

Am Regionalen Cross in Harlingen gingen 4 Jugendliche an den Start. Die Medaille für den ersten Platz in ihrer Kategorie ging an Adriana Adouta Vaz und Noémie Das Neves





Maia, ein dritter Platz ging an Noa Michael. Am nationalen Cross in Harlingen nahmen wiederum die gleichen Jugendlichen teil. Leider ging dieses Mal nur eine Medaille mit nach Hause; diese erhielt Adriana Adouta Vaz für ihren 1ten Platz. Am 22. Oktober 2016 fand die Schwimmmeisterschaft in Koetschette statt. Von den Jugendlichen der Wehr Ettelbrück belegte Adriana Adouta Vaz und Cassandra Tavares Letia den 1ten Platz in ihrer Kategorie, während Diogo Adouta Vaz den 2ten Platz erschwamm und Noa Michael den 3ten Platz.

WISSENSTEST

Von Oktober bis November stand die Vorbereitung für den Wissenstest der

Jugendfeuerwehr der Region Norden auf dem Programm. Der Test fand in Heiderscheid auf der Feuerwehrrwache statt. Viel theoretisches und praktisches Wissen war notwendig, damit alle sechs Jugendliche die Abzeichen in Bronze, Silber oder Gold erwerben konnten. Dank guter Vorbereitung konnten die Jugendfeuerwehroleute die Prüfungen hervorragend meistern. Seitens des Einsatzzentrums CISETT bestand Adriana Adouta Vaz, David Christoph und Sven Kraemer den Test in Gold, in Bronze waren dies Noémie Das Neves Maia, Cassandra Tavares Letia und David Teixeira.

An insgesamt 63 Ausgängen (Übungen und Aktivitäten) nahmen unsere Jugendlichen teil, dies bei einem Aufwand von 649 Stunden. Die Arbeitsstunden des Jugendleiters, des Adjunktens und deren Helfer ergeben ein Total von 202 Stunden. Durchschnittlich waren jeweils 2 Ausbilder bei den Ausgängen präsent. Weitere Mitglieder des CISETT unterstützten regelmäßig die Mannschaft.

Ein Dankeschön an alle Mitglieder der Jugendgruppe sowie an alle Kameraden, die uns im Jahre 2016 tatkräftig bei der Jugendarbeit sowie bei allen Aktivitäten zur Seite standen. Euer Jugendleiterteam!



MOBILE KÜCHE



Im September 1982 hat das Einsatzzentrum eine mobile Küche angeschafft, um im Ernstfall für das leibliche Wohl der Bevölkerung und der Einsatzkräfte sorgen zu können. Nach über 40 Jahren wurde die Küche im Jahre 2015 umgebaut und erneuert. Eingesetzt wird die mobile Küche bei Hochwasser, Katastrophen, Stromausfall, Übungen, usw.. In solchen Fällen ist es möglich für bis zu 1.000 Personen innerhalb kürzester Zeit zu kochen.

Zum Einsatz kam es am Sonntag, den 04. Juli 2016 nach den schweren Unwetterschäden in der "Vallée de l'Ernz". Für die Rettungskräfte im Dauereinsatz sowie die Bevölkerung kochte die Einheit warme Nudeln mit Soße und verteilte das Essen gegen 13:00 Uhr in Ermsdorf im "Centre Culturel".

Ein weiterer Einsatz ist nicht zu verzeichnen; jedoch wurde die Küche für mehrere andere Zwecke, wie Übungen, interne Feierlichkeiten, usw. benötigt. (siehe Tabelle Seite 39)

KACHEN UM MAART

"Kachen um Maart" ist eine Initiative des Lëtzebuurger Maartverbandes und wird in Zusammenarbeit mit der Stadt Ettelbrück, der Privatschule "Sainte-Anne" und dem "Centre d'Incendie et de Secours d'Ettelbruck" organisiert. Die erste Auflage der Veranstaltung "Kachen um Maart" fand am 10. Juni 2016 während dem traditionellen Wochenmarkt in Ettelbrück statt. Das Ziel

dieser Aktion bestand darin, aufzuzeigen, wie einfach gute und gesunde Mahlzeiten mit Marktprodukten zubereitet werden können. Die Schüler der Privatschule "Sainte Anne" bereiteten die Mahlzeiten in unserer Mobile Küche zu und boten den Besucher gegen 12:00 Uhr ihre Gerichte kostenlos an.

GRENZLANDMEISTERSCHAFTEN

Am 17. September fanden im Stade Josy Barthel in Luxemburg Stadt, die 3ten Grenzlandmeisterschaften statt. Bei diesem Wettbewerb konnten die teilnehmenden Mannschaften neben dem Grenzlandabzeichen in Gold, Silber und Bronze, welches nach den Richtlinien des internationalen Feuerwehr Komitees CTIF

ausgetragen wird, auch die Leistungsabzeichen vom Saarland und von Rheinland-Pfalz sowie das Leistungsabzeichen von Luxemburg ablegen. Die Mobile Küche des CISETT nahm sich der Herausforderung an, sich um das leibliche Wohl der rund 700 Teilnehmer aus fünf Nationen (Luxemburg, Deutschland, Frankreich, Österreich und Italien) zu kümmern. Der Küchenanhänger wurde mit dem GW2 vor das Stadion gebracht. Des Weiteren wurde das benötigte Kochgeschirr in das Mehrzweckfahrzeug verladen. Am Tag des Wettbewerbs begaben sich 14 Mitglieder nach Luxemburg um sich um das Kochen und die Ausgabe der leckeren "Spaghetti" an die Teilnehmer zu kümmern.





ÜBERBLICK 2016

Datum	Zeitspanne	Veranstaltung
06.02.2016	08:00 - 18:00	Küche
10.-12.02.16	10:00 - 19:00	"Buegmbrennen" -> Intern für Mitglieder
13.02.2016	08:00 - 18:00	Vorbereitungsarbeiten "Buegmbrennen"
14.02.2016	06:00 - 16:00	"Buegmbrennen"
11.03.2016	14:00 - 22:00	Generalversammlung
12.03.2016	15:00 - 21:00	Abschlussessen Jugendfeuerwehr
15.04.2016	08:00 - 18:00	Vorbereitungsarbeiten "Fußball Schieren"
16.04.2016	09:00 - 24:00	"Fußball Schieren"
17.04.2016	10:00 - 16:00	Nacharbeiten "Fußball Schieren"
09.06.2016	18:30 - 20:00	Vorbereitung "Kachen um Maart"
10.06.2016	07:30 - 15:30	Kachen um Maart
08.07.2016	20:00 - 24:00	Gemeinschaftsübung INCSA + AMB
24.07.2016	12:00 - 15:00	Einsatz in Ermsdorf
24.07.2016	08:00 - 18:00	Tomatenfest
14.-15.09.16	14:00 - 18:00	Vorbereitung "Grenzlandmeisterschaft"
16.09.2016	08:00 - 14:00	Vorbereitung "Grenzlandmeisterschaft"
17.09.2016	05:00 - 19:00	"Grenzlandmeisterschaft" in Luxemburg
19.09.2016	08:00 - 12:00	Nacharbeiten "Grenzlandmeisterschaft"
23.11.2016	15:00 - 19:00	Vorbereitungsarbeiten "Banquet"
07.-09.12.16	14:00 - 15:00	Vorbereitungsarbeiten "Chrëschtmaart-lassen"
10.12.2016	08:00 - 18:00	Vorbereitungsarbeiten "Chrëschtmaart-lassen"
11.12.2016	07:00 - 20:00	"Chrëschtmaart-lassen"
12.12.2016	08:00 - 12:00	Nacharbeiten "Chrëschtmaart-lassen"



SPORT



REGIONALER CROSS DER NORDREGION

19. März - Eine beträchtliche Zahl von Mitgliedern des CISETT nahm an der ersten Ausgabe des Regionalen Cross in Harlingen teil. 11 Läufern gingen bei insgesamt 9 Kategorien an den Start. Es waren dies Adriana Adouta Vaz, Diogo Adouta Vaz, Noémie Das Neves Maia, Noa Michael, Laurie Muller, Jessica Peters, Monique Steffen-Reuter, Carlos Philippe Das Neves Maia, Henri Mousel und Christian Steffen. Insgesamt konnten 8 Medaillen davon 6 Gold, 1 Silber und 1 Bronze gewonnen werden.

Des Weiteren holten sie sich den Pokal für die Wehr oder das Einsatzzentrum, von wo Mitglieder (Männer & Frauen) in mindestens 5 der 18 Kategorien starten, und dabei im Total aller seiner Teilnehmer das höchste Durchschnittsalter erreichen. Bei der Punktwertung belegte das CISETT Platz 2 hinter der Feuerwehr Useldingen.

Medaillenspiegel:

Name	Kategorie	Distanz	Platzierung	Medaille
Das Neves Maia Noémie	Pupilles 1 - Damen	800 m	1	Gold
Adouta Vaz Adriana	Pupilles 2 - Damen	1.600 m	1	Gold
Michael Noa	Pupilles 2 - Damen	1.600 m	3	Bronze
Muller Laurie	Juniors - Damen	4.000 m	1	Gold
Steffen Christian	Seniors 2 - Herren	4.000 m	1	Gold
Peters Jessica	Seniors 2 - Damen	3.200 m	2	Silber
Steffen-Reuter Monique	Veterans 3 - Damen	1.600 m	1	Gold
Mousel Henri	Veterans 3 - Herren	3.200 m	1	Gold

24. "JEEKELSLAF" IN WARKEN

30. Juli - An der diesjährigen Ausgabe des "Jeekelslaf" nahm Henri Mousel teil und klassierte sich als 59. auf der Distanz von 10 km.

38. NATIONALER FEUERWEHRCROSS IN HARLINGEN

08. Oktober - Das CISETT nahm mit 6 Läufer an diesem Cross teil und konnte wiederum 3 Medaillen holen. Am Start waren Adriana Adouta Vaz, Noa Michael, Noémie Das Neves Maia, Diogo Adouta Vaz, Monique Steffen-Reuter, Henri Mousel und Kevin Schmitt.

Medaillenspiegel:

Name	Kategorie	Distanz	Platzierung	Medaille
Adouta Vaz Adriana	Pupilles 2 - Damen	1600 m	2	Silber
Steffen-Reuter Monique	Veterans 3 - Damen	1600 m	1	Gold
Mousel Henri	Veterans 3 - Herren	4000 m	2	Silber

31. "STAD A VOLLEKSLAF ETTTELBRÉCK"

20. Oktober - Zum ersten Mal nahmen Läufer des CISETT am Ettelbrücker Stadt und Volkslauf teil. Es waren dies Christian Steffen - Platz 58, Olivier Baesch - Platz 60, und Henri Mousel - Platz 87 von insgesamt 116 Läufern.



FONDATION ETTTELBRÉCKER POMPJEEËN



FONDATION "FRÄIWELLEG ETTTELBRÉCKER POMPJEEËN"

Fondée en 1991

Reconnu d'utilité publique par arrêté grand-ducal du 31 mai 2010

Leif Matbiergerinnen a Matbierger,
Wäert Inviteeën,
Wäert Memberen vum CISETT,

Als President vun eiser Fondatioun wëll ech puer Wieder un iech riichten. Fir d'alleréischte e groussen Merci un all eis Donateuren fir hir Spenden.

Ons "Fondatioun Fräiwelleg Ettelbrécker Pompjeeën" ass den 18. Januar 1991 vum Ettelbrécker Pompjeescorps an d'Liewen geruff ginn an ass unerkannt ginn duerch den "Arrêté grand-ducal" vum 08 Mäerz 1991. Am Joer 2010 hu mir den Statut unerkannt krit vun engem "Établissement d'utilité publique" esou dass all Don'en déi dir ons zoukomme loosst, nom Akommessteiergesetz "Artikel 109 Ofsatz 1 N° 3" kënnen steuerlech ofgesat ginn.

Prioritär profitéieren Pompjees-komeroden déi duerch hiren fräiwellegen Asatz zu Schued komm sinn, sief dat kierperlech oder materiell vun dësen Don'en déi all Joer an eiser Pompjeeeszeitung ausgeschriwwen ginn. Wann do keng Ufro ass, dann decidéiert den Conseil fir aneren Persounen oder enger Organisatioun déi Suen

zoukommen ze loossen.

Well keng Ufro gemaach ginn ass maache mir eis eng Eier doraus den Don dëst Joer un den "Haff Ditgesbaach" hei zu Ettelbréck ze verginn, dat heescht mir maachen een Don vun 2.500 € un eng Équipe déi mat Participant'en déi een psychescht Problem hunn, zesummen 5 Atelier'en um Lafen halen. Hiert Ziel ass fir die Participant'en erëm op den Aarbechtsmaart kënnen ze vermëttelen. Verwennung vun dësem Don erklären eis déi Responsabel vun der Direktioun.

Mir si frou iwver all Spenden déi dir ons zoukomme loosst, sief dat bei engem gléckleche Moment oder engem manner gléckleche. Duerfir denkt un eis bei esou engem Événement, well ouni är Hëllef kënnen mir och net hëllefen.

Vun der Grënnung un huet eis Fondatioun Don'en verginn an der Héicht vun 32.300,00 EURO. Dat war awer nëmme méiglech duerch déi vill Spenden an duerfir soe mir eisen generéise Spender nach eng Kéier e grouse Merci.

Zesummesetzung vum "Conseil d'administration":

President: Roulling Jean
Vizepresident: Armand Posing
Sekretär: Ludivig Patrick
Trésorier: Majeres Jean-Jacques
Memberen: Mignon Léandre, Posing Carlo, Schaaf Jean-Paul, Schmit Fränk.

Fir dat eis Missioun nach méi efficace gëtt, ass all Don wëllkomm. Erlaabt mir nach iech eis Kontosnummer matzedeelen :

IBAN: LU33 1111 1218 0469 0000

SWIFT CODE: CCPLULLL

*Roulling Jean
President*

SCHLËSSELASSURANCE

Seit dem Jahre 1997 bietet die Feuerwehr Ettelbrück neben der eigentlichen Ehrenmitgliederkarte eine zusätzliche Schlüsselversicherung gratis an. Durch die Überweisung des Mitgliederbetrags wird die Nummer des Schlüsselanhängers registriert. Im Fall des Verlustes der Schlüssel, welche mit dem Anhänger der Feuerwehr versehen sind, kann der Finder diese in einem Postbriefkasten ablegen. Die Schlüssel werden so per Post an die Feuerwehr weitergeschickt und dann von der Wehr an den Eigentümer weitergeleitet. Nachdem im Jahre 2015 insgesamt 1.133 Schlüsselversicherungen registriert waren, ist diese Zahl für 2016 konstant geblieben.



FEUERWEHR / RETTUNGSDIENST



KDOW 1 AA3075
Kommandofahrzeug
 Hersteller: Ford
 Aufbau: Hensel
 Baujahr: 2012
 Gefahrene km 2016: 6.459 km

DIW2 ET2016
Geländefahrzeug "Jeep"
 Hersteller: Jeep
 Aufbau: Garage Weimerskirch
 Baujahr: 2016
 Gefahrene km 2016: 2.298 km



HLF 1.1 ZU4936
Hilfeleistungslöschfahrzeug
 Hersteller: M.A.N.
 Aufbau: Rosenbauer
 Baujahr: 2011
 Gefahrene km 2016: 1.308 km

RW 2.1 A1426
Rüstwagen
 Hersteller: Mercedes
 Aufbau: Ziegler
 Baujahr: 2000
 Gefahrene km 2016: 705 km



GW 2.1 JY423
Gerätewagen
 Hersteller: M.A.N.
 Lieferant: Polyma
 Baujahr: 2000
 Gefahrene km 2016: 310 km

LF 2.1 AW7663
Tanklöschfahrzeug mit 3.000 l Wasser
 Hersteller: Schmitz / M.A.N.
 Lieferant: Garage Comes
 Baujahr: 2004
 Gefahrene km 2016: 763 km



DLK 2.1 ET2012
Drehleiter mit Korb
 Hersteller: Mercedes
 Aufbau: Magirus
 Baujahr: 2011
 Gefahrene km 2016: 569 km

ELW 2.1 AA3023
Einsatzleitwagen
 Hersteller: Mercedes
 Aufbau: Binz
 Baujahr: 2011
 Gefahrene km 2016: 1.042 km



MTW 1 AA3042
Mannschaftstransportwagen
 Hersteller: Ford
 Aufbau: Garage Wengler
 Baujahr: 2011
 Gefahrene km 2016: 4.345 km

MZF 2.1 AA4144
Mehrzweckfahrzeug
 Hersteller: Carrosserie Comes
 Aufbau: Mercedes Atego
 Baujahr: 2014
 Gefahrene km 2016: 2.007 km



WLFB-KRAN 1 JA7569
Wechsellader mit Kran
 Hersteller: Carrosserie Mühlen / Ateliers Dostert
 Aufbau: Mercedes
 Baujahr: 2006
 Gefahrene km 2016: 1.161 km

WLFAB 2.1 AA3742
Wechsellader
 Hersteller: Scania
 Aufbau: Carrosserie Roemen
 Baujahr: 2014
 Gefahrene km 2016: 5.457 km



AMBULANZ



AMB MED AA4229

Medikalisierter Rettungswagen

Hersteller: Mercedes
Aufbau: Binz
Baujahr: 2015

Gefahrenre km 2016: 33.435 km

S-RTW A6190

Rettungswagen Schwerlast

Hersteller: Mercedes
Aufbau: Miesen
Baujahr: 2012

Gefahrenre km 2016: 2.009 km



AMB AA3063

Rettungswagen

Hersteller: Mercedes
Aufbau: Miesen
Baujahr: 2012

Gefahrenre km 2016: 7.763 km

ANHÄNGER & ABROLLBEHÄLTER



Multitransporter



Anhänger



Anhänger-Strom



Gabelstapler



Rettungsboot



Rettungsboot



Rettungsboot



Küchenanhänger



AB-Mulde



AB-Schlauch



AB-MANV



AB-Büro

ERWEITERUNGEN

NEUE JEEP IM EINSATZ

Der Jeep Wrangler-Geländewagen wird vom CISETT insbesondere für die Bergung von Personen aus unwegsamem Gelände, Verkehrsleitmaßnahmen, Transport von Gerätschaften, Mannschaftstransport, Einsatzerkundung bei schwierigem Gelände, Kleinsätzen, Einsatzleitung im eigenen Bereich, Sicherheitswachen, Lehrgangsfahrten usw. eingesetzt.

TECHNISCHE DATEN

- Fahrgestell: JEEP Wrangler
- Baujahr: 2016
- Lieferant: Garage Weimerskirch & Fils
- Typ: UNLIMITED SAHARA 2.8 CRD ATX
- Hubraum: 2.776 cm³
- Leistung: 147 kw
- Gewicht: 2.113 kg

5-Gang-Schaltgetriebe mit zuschaltbarem Allradantrieb und Geländeuntersetzung, 5 Türen, 5-Sitzer, ABS, Klimaanlage, Sitzheizung, Nebelscheinwerfer, Gepäckträger, Seilwinde und Anhängerkupplung, usw..

AUSSTATTUNG

Fahrzeugfunk, Handfunkgerät mit fester Ladestation, Signalanlage Hella, Frontblitzer, Navigationsgerät, Feuerwehrtafel, 6 kg Pulverlöscher, Erste Hilfe Rucksack und Abschleppseil.



NEUANSCHAFFUNGEN

RETTUNGSSATZ MIT AKKU STATT HYDRAULIKSCHLÄUCHEN



Für das HLF 20 kaufte das Einsatzzentrum Rettungsgeräte des deutschen Herstellers Weber-Rescue. Die Feuerwehr verspricht sich davon ein unkomplizierteres und sicheres Arbeiten. Die Geräte können überall zum Einsatz kommen, denn man hängt nicht mehr am Hydraulikschlauch und man muss nicht mehr aufpassen, wo der Schlauch liegt.

Die Rettungsschere vom Typ S RSU 200-107 PLUS E-Force 2 und der Spreizer SP 53 BS E-Force 2 erleichtern nicht nur die Bergungsarbeiten bei Verkehrsunfällen. Die Einsatzmöglichkeiten dieser Geräte sind sehr vielfältig. Wegdrücken von Hindernissen, Anheben von Gegenständen, Verformen von Metallteilen, Aufbrechen von Türen oder das Zusammenquetschen von Rohren, gehören ebenfalls dazu.

RETTUNGSSCHERE —> RSU 200-107 PLUS E-FORCE 2

- Rettungsgerät mit integriertem, akkubetriebenen, elektrohydraulischem Antrieb,
- sofort einsatzbereit,
- flexibel durch unbegrenzten Aktionsradius,
- verfügt über einen effizienzgesteigerten Antrieb mit höherer Arbeitsgeschwindigkeit,
- Wipp-Schalter zur feinfühligsten Steuerung mit einer Hand,
- LED-Lampen zur Ausleuchtung des Arbeitsbereichs.

Öffnungsweite:	200 mm
Max. Schneidkraft:	107 t/1.050 kN
Max. Schneidleistung bei Rundmaterial:	Ø 43 mm
Gewicht (Inkl. Akku):	23,5 kg
EN-Schneidklasse:	CC 200-H-24
NFPA-Schneidklasse:	A8/B9/C7/D9/e9



SPREIZER —> P 53 BS E-FORCE 2

- Rettungsgerät mit integriertem, akkubetriebenen, elektrohydraulischem Antrieb,
- sofort einsatzbereit,
- flexibel durch unbegrenzten Aktionsradius,
- verfügt über einen effizienzgesteigerten Antrieb mit höherer Arbeitsgeschwindigkeit,
- Wipp-Schalter zur feinfühligsten Steuerung mit einer Hand,
- LED-Lampen zur Ausleuchtung des Arbeitsbereichs.

Spreizkraft im Arbeitsbereich:	53 - 421 kN
Schließkraft:	100 kN
Spreizweg:	800 mm
Gewicht (Inkl. Akku):	24,0 kg
EN-Klasse:	BS 53/800-24





AMBULANZDIENST SETZT SICH AUF DEN NEUESTEN STANDARD

S-CUT

Schneidwerkzeug für Notfalleinsätze, zum Auftrennen von Kleidung jedweder Art ohne großen Kraftaufwand. Auch nasse Bekleidung und Motorradbekleidung aus Leder, Reißverschlüsse und schwere Oberbekleidung wird schnell aufgetrennt und ermöglicht so eine zeitnahe Erstversorgung. Aus Edelstahl, anodisiertem Aluminium und Kunststoff, temperaturbeständig bis 100° C. Keine beweglichen Teile, versenkte Klinge zum Schutz von Patient und Einsatzkraft, ohne zusätzliches Werkzeug austauschbar. Das Ergonomische Griffdesign erlaubt den Einsatz auch mit schweren Handschuhen.



LIFEPAK 1000 DEFIBRILLATOR

Nachdem der erste Defibrillator der Marke "Cardiac Science Powerheart G3" im Jahre 2008 in den Dienst gegangen ist und mehrere Einsatzstunden geleistet hat, stehen den Sanitäter nun ein neueres Modell zur Verfügung. Bei diesem neuen Defibrillator handelt es sich um einen "Physio-Control LIFEPAK 1000".

Dieses Modell ist auf dem neuesten medizinischen Standard und erfüllt die neuesten Guidelines. Ein großer, intuitiver Monitor zeigt Grafiken und EKG-Kurven so an, dass sie deutlich und leicht lesbar sind. Zusätzlich verwendet der "LIFEPAK 1000" die "cprMAX™-Technologie" zur Minimierung von HLW-Unterbrechungen durch Aufrechterhaltung der Kompression während des Auflade Vorgangs.

Da es sich hierbei um einen medizinischen Akt in Notkompetenz handelt, haben die meisten Ambulanciers inzwischen an der obligatorischen Weiterbildung teilgenommen und sind somit befugt, den Defibrillator im Notfall einzusetzen.



BLUTZUCKERMESSGERÄTE

Alle 3 Rettungsfahrzeuge des CISETT wurden Ende 2016 mit neuen und praktikablen Geräten zur Blutzuckermessung ausgestattet.

Das Blutzucker-Messsystem "Accu-Chek Aviva" von der Firma Roche hat sehr präzise und innerhalb von fünf Sekunden ablesbare Messergebnisse. Vorteilhaft für den Rettungsdienst ist auch die einfache Handhabung ins besonders auch bei thermischen Einflüssen. Das Messgerät überprüft jeden einzelnen Teststreifen auf äußere Einflüsse wie z.B. Luftfeuchtigkeit und Temperatur.

Des Weiteren verfügt das Gerät über ein großes, gut lesbares Display und hat eine einfache, intuitive Bedienung.



NEUE FEUERWEHRPUMPE IM TLF

Im Jahr 2016 wurde beim Tanklöschfahrzeug der Feuerwehr Ettelbrück ein Schaden an der Einbaupumpe festgestellt.

Als Ersatz der defekten 12-jährigen alten Pumpe musste eine neue angeschafft werden, da eine Reparatur aus Kostengründen nicht vertretbar war.

FAHRZEUGEINBAUPUMPE

- Marke: Jöhstadt
- Typ: Fahrzeugeinbaupumpen NP3000
- Nennleistung: 2.000 l / min bei 10 bar und 3 m Saughöhe
- Antriebsleistung: 51 kW
- Nenndrehzahl: 2.800 1/min
- Pumpe: Feuerlöschkreiselpumpe, einstufig
- Entlüftung: Vacumat, Automatiksystem, zusätzlich manuell abschaltbar

Die Reparaturarbeiten wurden durch die Firma Comes aus Niederanven ausgeführt.



DIVERSE WICHTIGE UMBAUARBEITEN



ELW 2.1.
Umbau auf Digitalfunk



RW 2.1.
Umbau Abstützungen und Beleuchtung



RW 2.1.
Hydraulischer Rettungssatz eingebaut

AB-MANV

Mitte des Jahres 2016 wurde unser AB-Öl in einen AB-MANV umgebaut. Die Arbeiten wurden von unseren ehrenamtlichen sowie beruflichen Kräften durchgeführt. Seit der Fertigstellung Ende November 2016 ist ein Abrollbehälter "Massenanfall von Verletzten", kurz AB MANV, im CISETT stationiert.

Grund zur Umrüstung war, dass die vielen Materialien zur Versorgung von mehreren Verletzten oder Erkrankten seit mehreren Jahren in Lagerregalen auf Paletten stationiert waren und im Falle eines MANV Einsatzes nicht sofort einsatzfähig waren. Mit dem Umbau können diese nun einfacher und schneller zum Einsatzort transportiert werden.

Dieser Abrollbehälter wird durch ein Wechselladerfahrzeug des CISETT zur Einsatzstelle gefahren.

Bestückt ist der Abrollbehälter mit einem aufblasbarem Zelt mit Zeltheizung, ein mobiles Stromaggregat, elektrische Luftpumpe und Beleuchtungseinrichtung. Feuerwehreinen, Klappstühle und Klapp-tische, Blitzleuchten, Kabeltrommel, Stromverteiler, Verlängerungen, Zeltgewichte. Diverse wasserführende Armaturen und vieles mehr vervollständigen hier die Beladung.



Zum Transport und zur Lagerung von Patienten stehen mehrere Spineboards, DIN Krankentragen, Tragetücher und Schleifkorbtragen zur Verfügung.

Weiterhin gehören Sauerstoffflaschen, Vakuumschienen und LSU Absaugeinheiten zum Equipment.

Das gesamte Material zur medizinischen Versorgung wie Verbands-, Beatmungs-, Infusions-, Injektionsmaterial ist in Plastikboxen (Alubox) gelagert und auf Regalen im CISETT verstaut. Im Falle eines Einsatzes können diese schnell auf einen Logistik-Roller für Boxen gestapelt werden und im Abrollbehälter gelagert werden. Somit ist auch ein müheloser Transport an die Einsatzstelle gewährleistet.

Für die Versorgung von Patienten direkt im Schadensgebiet werden Notfallrucksäcke auf dem AB-MANV vorgehalten, welche an die Sanitätstrupps ausgegeben werden können.

Zwei Mitglieder des CISETT sind verantwortlich für diesen Abrollbehälter. Sie kümmern sich um den regelmäßigen Austausch von Verbrauchsmaterial.

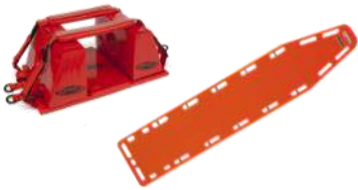
Vier Faltpavillon-Zelte der Marke Mastertent (2 Zelte mit den Massen 3,00 x 3,00 m und 2 Zelte von 3,00 x 4,50 m) mit Komplett-ausstattung wurden neu angeschafft und sind ebenfalls Bestand des Abrollbehälters. Diese können einzeln oder auch, in verschiedenen Konstellationen, zusammen aufgestellt werden



MASTERTENT Zelt (NEU)



KURZE AUFLISTUNG DER WICHTIGSTEN MATERIALEN



SPINEBOARD (NEU)



KRANKENTRAGE (NEU)



SCHLEIFKORBTRAGE (NEU)



SOL-O-COT FELDBETT (NEU)



KRANKENTRAGE



FLEX LED 600 COMPACT (NEU)



POWERMOON



GEN 7 CAT TOURNIQUET (NEU)



SAUERSTOFFFLASCHEN



HEIZUNG FÜR ZELTE



ELEKTRISCHE LUFTPUMPE



MANV-ZELT



STROMAGGREGAT



MOBILE WASSERSTATION (NEU)

NEUANSCHAFFUNGEN

ATEMLUFTKOMPRESSOR

Einer neuer Atemluftkompressor steht dem Team der Abteilung Atemschutz seit kurzem zur Verfügung. Nachdem der alte Kompressor nur noch als Totschaden zu verbuchen war, leistet nun ein Aggregat der Marke L&W seinen Dienst im Fachbereich vom Atemschutzgerätewart.

Der neue Kompressor vom Modell Silent Kompressor LW 450 ES II ist geräuschgedämmt und im Atemschutzraum des CISETT aufgestellt. Über einen Schlauch ist der Füllanschluss in der Atemschutzwerkstatt montiert; an dem bis zu 6 Flaschen gleichzeitig gefüllt werden können. Der Füllanschluss erlaubt das Füllen von 200 Bar und 300 Bar Flaschen. Ein spezieller Anschluss zum befüllen von Tauchflaschen ist ebenfalls vorgesehen.

Da der bisherige Atemschutzraum der Feuerwehr schon längst nicht mehr dem heutigen Standard entsprach, wurde zeitgleich begonnen, den bestehenden Raum komplett zu renovieren und von Grund auf neu zu organisieren. Am arbeitsintensivsten stellte sich der Eigenbau eines Regalgestells für Kästen rundum und unter der Arbeitsfläche dar. Nachdem die neue Anlage, Atemschutzkompressor, Füllleisten und Pufferflaschen von der Firma Nordparts eingebaut waren, konnten alle Wände neu gestrichen werden. Auch der Boden erhielt hierbei einen neuen Anstrich.



SILENT KOMPRESSOR - LW 450 ES II

- Elektroantrieb (Standardausführung: 400V, 3 Phasen, 50Hz)
- Beschichteter Stahlrahmen (RAL 6026)
- Schallisoliertes Gehäuse
- Automatische Kondensat Entwässerung
- Automatische Enddruckabschaltung
- Betriebsstundenzähler
- Start/Stop und Not-Aus Schalter sowie Kondensattesteinrichtung
- Motorschutzschalter
- Personenschutzschalter
- Druckhalte- und Rückschlagventil
- Alle Kolbenringe aus Stahl
- 3 x konzentrische Saug- und Druckventile
- Niederdruck-Ölpumpe mit Filter
- Öl- / Wasserabscheider nach jeder Druckstufe
- Sicherheitsventile nach jeder Druckstufe
- Hochdruck-Vorabscheider (Volumen: 0,8 Liter)
- Kondensat-Stopp-Ventil
- Kondensat-Auffangbehälter inkl. Entlüftungs-Schalldämpfer
- Beidseitige Wartungskappen
- Hochdruckabgang inklusive 1.500 mm Hochdruckschlauch
- Atemluftaufbereitung gemäß DIN EN 12021



SPEICHER

- 4 Stahlflaschen
- Pulverbeschichtet nach EN 1089/3
- Flaschengröße 50 l
- Arbeitsdruck: 200, 300 und 350 bar
- Pulverbeschichteter Stahlrahmen in RAL 6026



ZUSCHALTAUTOMATIK

Durch den elektronischen Druckaufnehmer können die Schaltpunkte genau eingestellt werden. Diese Anlage ist zu verwenden wenn der Fülldruck nahe am Vorratsdruck des Speichers liegt z.B. Speicherdruck 330 bar und Fülldruck 320 bar.



DRUCKMINDERSTATION

- Sichere Druckreduzierung zum gewünschten Fülldruck.
- Druckminderstation mit TÜV geprüfem Sicherheitsventil



FÜLLEISTE

- L&W Sicherheitsfüllanschlüsse für DIN/NF Anschlüsse
- Schalldämpfer zur Lärmreduzierung
- Speicher Ein-/Ausgang mit Drehventil und Manometer
- 8 mm Ausgang für weitere Füllleiste (modulare Bauweise)
- 6-fach Füllleiste - 2 x 200 bar , 4 x 300 bar mit direkt Füllanschlüssen



ANSAUGSCHALLDÄMPFER

Beim Ansaugen der Frischluft von außerhalb eines Gebäudes entsteht ein Ansaugeräusch, das durch das Ansaugventil verursacht wird. Um dies zu vermeiden wurde ein Ansaugschalldämpfer, der das Ansaugeräusch auf ein Minimum reduziert eingebaut.



KONDENSAT-SAMMELBEHÄLTER

Der 60-Liter-Behälter ist mit einem Aktivkohlefilter ausgestattet. Das Kondensat kann im Sammelbehälter transportiert und umweltgerecht entsorgt werden. Die Verbindungsschläuche sind mit Schnellverschluß-Kupplungen montiert, um eine einfache Trennung vom Kompressor zu ermöglichen. Der Behälter ist mit einem Schwimmer ausgerüstet der den maximalen Füllstand anzeigt. Für einen sicheren Transport sind zwei stabile Tragegriffe vorhanden.





NEUES ROLL-UP

Um bei verschiedenen Veranstaltungen, Infoständen, Schulbesuchern, oder diversen anderen Festlichkeiten auf den "CISETT" aufmerksam zu machen, wurde von einem freiwilligen Mitglied ein Roll-up gestaltet und bei <https://www.vedi-express.com/fr/> zur Produktion in Auftrag gegeben. Die zwei Roll-ups haben eine Grösse von 120x200 cm und können aus dem Roll-up Kasten ausgezogen werden. Die Bungeestange ermöglicht eine Halterung der Grafikfläche. Des Weiteren sorgt eine gepolsterte Tragetasche für einen einfachen und flexiblen Transport.



DIGITALISIERUNG DER FOTOS

Seit nun mehreren Monaten beschäftigt sich einer unserer Veteranen mit dem Foto-Archiv der örtlichen Feuerwehr, dem Rettungsdienst und der Ambulanz. Mit dem Kauf eines Fotoscanners hat Jean Roulling begonnen das Fotoarchiv zu digitalisieren.

"Und was nutzt das schönste Foto, wenn man nicht weiß, wer darauf zu sehen ist?" Also werden die Fotos auch gleichzeitig beschriftet.

Die Digitalisierung der "alten Schätze" dient nicht nur dem Kameradschafts- und Präsentationssinn sondern viel mehr auch dem Erhalt der schönen alten Erinnerungen.

Eine Aufgabe, die noch Monate in Anspruch nehmen wird.



PROFESSIONELLE KENNZEICHNUNG VON EINSATZKLEIDUNG UND INVENTAR



TT4-S Thermotransferdrucker 300 dpi



Patchmaschine SPIRIT 3 Automatic

GROSSEINSÄTZE 2016



MEHRERE TAGE LÖSCHARBEITEN BEI DACHSTUHLBRAND

19. Juli - Um 22:17 Uhr wurde die Feuerwehr des CISETT und des CISDIK zu einem Brand in die "Impasse Prince Henri" in Ettelbrück alarmiert. Einsatzstichwort war ein Brand der Stufe 3 (B3) mit der Meldung "Rauchentwicklung in einem Mehrfamilienhaus". An der Einsatzstelle bestätigte sich ein Küchenbrand in einer Wohnung im 3ten Stockwerk. Die Bewohner konnten sich vor dem Eintreffen der Feuerwehr aus dem Gebäude retten.

Durch vermutlich unbeaufsichtigtes Erhitzen von Fett in einem Topf kam es im Bereich des Herdes zu einem Brand, welcher bereits auf die Einrichtung über dem Herd übergegriffen hatte und dichter schwarzer Rauch in der gesamten Wohnung verursachte. Die alarmierten Feuerwehren konnten unter schweren Atemschutz den Brand rasch unter Kontrolle bringen. Der betroffene Bereich wurde anschließend mittels Wärmebildkamera kontrolliert und das gesamte Gebäude mit Lüfter entraucht. Um

23:30 Uhr gab es Entwarnung und alle Bewohner konnten in ihre Wohnung zurück.

Am Tag danach um 05:00 Uhr erhielt die Leitstelle 112 die Meldung einer erneuten Rauchentwicklung an der gleichen Adresse wie am Vorabend. Als die Rettungskräfte aus Ettelbrück an der Einsatzstelle eintrafen, stieg bereits dichter weiß-brauner Rauch aus dem Dach. Schnell war klar, dass sich über die Nacht ein Schwelbrand ausgebreitet hatte. Sofort rüsteten sich die ersten Einsatztrupps mit Atemschutzgeräten aus und begannen mit einer Brandbekämpfung von innen und von außen. Beim Auftrennen der Dachhaut von außen über die Drehleiter kam es zur Durchzündung. Der Brand nahm schnell größere Ausmaße an und die Löscharbeiten gestalteten sich durch die innere Isolation als äußerst schwierig.

Knapp eine Stunde nach Ankunft entschied der Einsatzleiter Henri Scholtes Verstärkung nachzufordern. Die Löschzüge der Wehren

aus Diekirch, Schieren und Ingeldorf wurden durch die Leitstelle alarmiert und die Brandstufe wurde von 2 auf 3 gesetzt. Die Brandbekämpfung an der Vorderseite des Daches erfolgte in einer zweiten Phase über die Drehleitern aus Ettelbrück und den Teleskopmast aus Diekirch. Mit Spezialkettensägen und unter schweren Atemschutz wurde die Dachhaut und die Innenverkleidung aufgetrennt um versteckte Brandherde zu löschen. Zudem wurde auch weiterhin mittels Innenangriff versucht den Brand zu löschen.

Bis ca. 08:30 versuchten die Einsatzkräfte den Brand unter Kontrolle zu bringen, jedoch vergeblich. Das Schwelbrand breitet sich weiter aus, fraß sich weiter durch die Isolierung und griff schließlich den hinteren Teil des Gebäudes an. Da die zwei Drehleitern den vorderen Teil weiterhin abdecken mussten, um ein Übergreifen auf die Nachbargebäude zu verhindern, musste ein dritter Brandabschnitt gebildet werden.





Die Trupps wechselten sich ab, so dass es für die Einsatzkräfte auch Pausen für Erholung und Verpflegung gab.

Gegen 15:00 Uhr war der Brand unter Kontrolle und die ersten Löschtrupps konnten abziehen. Der Bürgermeister Jean-Paul SCHAAF verschaffte sich ein Bild des Brandverlaufs und zeigte sich besorgt über das Ausmaß des Schadens.

An dem Mehrfamilienhaus entstand sowohl durch den Brand als auch das Löschwasser so schwerer Schaden, dass das Gebäude unbewohnbar ist. Vor allem das dritte Stockwerke wurden stark in Mitleidenschaft gezogen. Die Hausbewohner mussten nach dem Brand in eine Notunterkunft ziehen bzw. kamen bei Verwandten unter.

86 Einsatzkräfte aus Diekirch, Erpeldingen, Schieren, Bissen und Lintgen waren erforderlich um diesen hartnäckigen Brand ohne weitere Verletzungen zu bewältigen. Problematisch erwies sich, dass die Kräfte unter erschwerten Bedingungen arbeiten mussten, da Temperaturen um die 34 Grad herrschten. Des Weiteren befand sich das Mehrfamilienhaus in einer Sackgasse, in welcher die Straße sehr eng war und die meisten Löschfahrzeuge nicht direkt an das Gebäude vorfahren konnten.

Nachdem die Nachbarwehren den Einsatz verließen, blieb eine Brandwache des CISETT bis in den späten Abend vor Ort.

Am dritten Tag beschäftigte der Brand wiederum die Einsatzkräfte als Nachbarn gegen 10:00 Uhr wiederum Rauch über dem gleichen Gebäude bemerkten. Vor Ort stellte sich heraus, dass das Feuer wieder ausgebrochen war.

Da die Feuerwehrmitglieder aus dem CISETT deutlich sichtbar an die Grenzen ihrer Kräfte kamen, entschloss sich der Einsatzleiter die Wehr aus Diekirch zur Unterstützung nachzufordern. Des Weiteren forderte er den GW-Atemschutz aus Clerf an, da bis zum Donnerstagmorgen sämtliche 36 Atemschutzgeräte sowie Atemluftflaschen (60 Stück) im Einsatz waren und die Atemluftreserven zu Neige gingen. Somit standen wieder ausreichend Atemluftgeräte zur Verfügung, um auch die Nachlöscharbeiten durchzuführen. Über zwei Drehleitern wurde der Brand bis 13:30 Uhr komplett gelöscht und alle Einheiten konnten einrücken.

In den folgenden Tagen wurde tagsüber regelmäßig eine Brandnachscha durchgeführt.

Die Alarmstufe wurde auf Stufe 4 (B4)erhöht. Weitere Löschzüge aus Bissen und Lintgen wurden durch die Leitstelle alarmiert und sollen bei Ankunft den dritten Einsatzabschnitt, über die Drehleiter aus Lintgen, in Angriff nehmen.

Da die Rettung des Gebäudes zu diesem Zeitpunkt, bedingt durch die massive Brandausbreitung, bereits nicht mehr möglich war, zielten die laufenden Löschmaßnahmen mit großem Personal- und Materialeinsatz darauf ab, ein Übergreifen auf die angrenzenden Bauten zu verhindern. Die Brandbekämpfung erfolgte über drei Drehleitern sowie mehrere B- und C-Rohre. Mit Motorsäge und Einreißhaken entfernten die Rettungskräfte nach und nach die Dachpfannen um Brandnester zu löschen. Ein Abdecken des fast gesamten Daches war notwendig.





SCHWERES UNWETTER ÜBER LUXEMBURG

22. Juli - Am Freitagabend überraschte eine Sturzflut die Menschen der Ernzalgemeinden im Osten des Landes. Die sonst so friedliche Bäche in den Gemeinden verwandelten sich in einen reißenden Flüsse und diese Fluten rissen alles mit sich. Autos wurden von den Wassermassen mitgerissen, Häuser geflutet, Bäume sind umgefallen, usw. Sogar zwei Brücken stürzten ein. Zahlreiche Dörfer waren von den großen Wassermassen plötzlich von der Umwelt abgeschnitten.

Der CISETT wurde mit einer "Alerte Générale" um 21:44 Uhr durch die Leitstelle alarmiert und nach Medernach zur Unterstützung der bereits vor Ort anwesend Rettungskräfte beordert. Ein fast kompletter Fuhrpark begab sich um 22:00 Uhr zur Unwetterstelle. Zudem wurde mitgeteilt es seien noch Personen in einem weggespülten Fahrzeug eingeschlossen. SAMU und Taucher waren ebenfalls unterwegs. Nachdem der ELW um 22:22 Uhr einsatzbereit war, wurden in einer ersten Phase das Einsatzgebiet in 3 große Gebiete eingeteilt.

In Zusammenarbeit mit dem Inspekteur der Region Norden, Henri Scholtes, dem Inspekteur der Ostregion Jos Schummer sowie dem Vertreter der Verwaltung der Rettungsdienste, Dr. Joe Diederich, wurden die vielen Einsätze wie Mazout-Tank sichern, Keller unter Wasser, Freimachen von Verkehrswegen, Sandsäcke verteilen an die vor Ort anwesenden Feuerwehren verteilt.

Für das Einsatzzentrum Ettelbrück konnte der Einsatz um 03:00 Uhr abgeschlossen werden.

Die Bereitschaft des ELW wurde am Samstag, den 23. Juli, durch die Leitstelle um 08:50 Uhr zu einen weiteren Einsatz nach Ermsdorf alarmiert. Nach dem verheerenden Unwetter vom Vorabend wurde das Ausmaß der Katastrophe bei Tageslicht am Morgen erst richtig sichtbar. Vor Ort zeichnete sich ein Bild von großer Verwüstung. Rettungskräfte aus dem ganzen Land sowie Einheiten der Armee rückten an, um gemeinsam mit der Bevölkerung bei den Aufräumarbeiten anzupacken.

Problematisch erwies sich auch, dass in den betroffenen Ortschaften kein Leitungswasser mehr konsumiert werden durfte und Trinkwasser organisiert werden musste. Die Hauptaufgabe der Besatzung des ELW vom CISETT bestand darin die Informationen zu sammeln und auf Karten einzuzeichnen. Als Unterstützung der Einsatzleitung mussten sie ebenfalls den Funksprechverkehr und die Telefonverbindungen verwalten sowie den gesamten Einsatzverlauf dokumentieren.

Bis in den späten Abend dauerten die Arbeiten an. Um 22:00 Uhr entschloss die Direktion der Verwaltung der Rettungsdienste den Tag abzuschließen und mit den weiteren Arbeiten ab Sonntag 09:00 Uhr fortzufahren. Des Weiteren entschied die Verwaltung den ELW über die Nacht sowie am Sonntag vor Ort zu behalten; damit die Einwohner auch über Nacht einen Ansprechpartner finden konnte.

Am Sonntag wurden dann die Aufräumarbeiten weitergeführt, jedoch eher ruhiger als am Vortag. Um 16:00 Uhr konnten wir den Einsatzort verlassen.



Für die Verpflegung der Rettungskräfte und Bevölkerung am Sonntag kochte die Mobile Küche des CISETT. Des Weiteren beteiligten sich am Wochenende auch zwei Mitglieder mit dem Wechsellader zur Bergung von Fahrzeugen. Unser Jeep leistete hier ebenfalls wertvolle Arbeit bei der Erkundung des Schadensgebietes.

Im vergangenen Jahr waren die Einsatzkräfte wiederum zu jeder Tages- und Nachtzeit bei den unterschiedlichsten Aufgaben und Wetterlagen im Einsatz.

Im Folgenden finden Sie ein Auszug von den insgesamt 2.751 Einsätzen im Jahre 2016.

(*) -> Quelle: wort.lu oder tageblatt.lu; alle anderen Beiträge sowie Fotos: CISETT

MASCHINE FÄNGT FEUER*

03. Januar - In der Nacht von Sonntag auf Montag hat es zwei Mal in der Produktion der Firma "Goodyear" gebrannt. Der erste Brand ereignet sich in der Produktion gegen 23:20 Uhr, als die Gummi-Mischanlage gestartet wurde. Eine der Maschinen fing Feuer, weil vermutlich die Kühlung einer der Walzen ausgefallen war. Um den Brand zu bekämpfen wurde Verstärkung bei den Kollegen aus Colmar-Berg, Bissen und Ettelbrück durch die Werksfeuerwehr angefordert. Das zweite Feuer brach in derselben Schicht aus, wieder an der gleichen Anlage, und konnte ebenfalls schnell unter Kontrolle gebracht werden.

FRONTALZUSAMMENSTOSS

19. Januar - In Colmar-Berg kam es am frühen Abend in der "rue Grand-Duchesse Charlotte" zu einem Zusammenstoß zwischen zwei Fahrzeugen. Während der eine Fahrer unverletzt blieb, musste der andere von der Feuerwehr mittels hydraulischen Rettungsgeräten aus seinem Fahrzeug geborgen werden. Anschließend wurde der Verletzte mit der Ambulanz aus Ettelbrück ins Krankenhaus transportiert. Vor Ort weilten die Feuerwehren aus Colmar-Berg und Ettelbrück.

MEHRE VERLETZTE NACH UNFALL

15. Februar - Bei einem Zusammenstoß zwischen einem Auto und einem Minibus nahe Diekirch sind am Montagabend mehrere Personen verletzt worden. Der Unfall passierte gegen 17:30 Uhr, als der Fahrer den Minibus in



03.01.16 - Brand auf der "Goodyear"

Höhe des "Foyer Bamerdall" auf der Straße wenden wollte. Ein Automobilist aus Richtung Friedhaff, konnte nicht mehr abbremsen und erfasste den Kleinbus am Heck. Im Minibus wurden insgesamt 18 Personen transportiert. Vier von diesen Insassen wurden keiner ärztlichen Kontrolle unterzogen. Die weiteren 14 Insassen sowie die zwei implizierten Fahrer wurden ins Krankenhaus gebracht. Aufgrund der hohen Anzahl wurden die implizierten Personen in verschiedenen Krankenhäusern untergebracht. Die meisten von ihnen zogen sich nur leichte Verletzungen zu. Lediglich zwei Personen erlitten schwere Verletzungen. Vor Ort weilte der SAMU Ettelbrück, Vertreter der Verwaltung der Rettungsdienste, die Regionalinspektoren aus dem Norden, die Feuerwehr aus Diekirch, sowie die Ambulanzen aus Diekirch, Hosingen, Ettelbrück und Larochette.

FRONTAL GEGEN BAUM

16. Februar - Am Dienstag kam es gegen 16:30 Uhr auf der N21 zwischen Mertzig und Niederfeulen zu einem Verkehrsunfall. Aus unbekannter Ursache verlor eine Fahrerin dabei die Kontrolle über ihr Fahrzeug und prallte mit der Beifahrerseite gegen einen Baum. Die Frau zog sich bei dem Unfall zum Glück nur leichte Verletzungen zu.

SUCHAKTION IM WALD

19. Februar - Gegen 15:30 Uhr war ein Spaziergänger mit seinem Hund in einem Waldstück in Bürden vom Weg abgekommen und mehrere Meter in die Tiefe hinuntergestürzt. Der verletzte Mann setzte den Notruf noch selbst ab, konnte sich jedoch nicht mehr genau orten. Hinweispunkte, die der Verletzte zur Rettung geben konnte, war der Friedhof von Bürden und die Straßensperrung im Wald. Der Weg mit der Sperrung konnte von dem Rettungsdienst aus Ettelbrück, sowie der Feuerwehr aus Ingeldorf rasch ausfindig gemacht werden. Problematisch erwies sich jedoch, dass der restliche Weg nur mit einem geländegängigen Fahrzeug befahrbar war und das Gelände neben diesem Weg nur zu Fuß abgesucht werden konnte. Nach einer kurzen Lagebesprechung teilten sich die Rettungskräfte in mehrere Trupps auf und gingen ausgerüstet mit Rettungsmaterialien und Leinen das gesamte Waldstück lang des Weges ab. Unterwegs mussten sich die Rettungskräfte durch sehr steiles unwegsames Gelände sichern. Nach einer guten Stunde konnte der Mann gefunden und geborgen werden. Der Hund blieb unverletzt.



19.01.16 - Unfall in Colmar-Berg



01.02.16 - Hilfeleistung PC mittels DLK



19.02.16 - Suchaktion nahe Bürden



14.04.16 - Fahrer nach PKW-Überschlag eingeklemmt

ARBEITER STÜRZT IN DIE TIEFE*

22. Februar - Ein Arbeitsunfall ereignet sich am Montag auf dem Gelände des Fahrersicherheitszentrums in Colmar-Berg. Bei der Demontage einer Stahlkonstruktion fiel ein Handwerker mehrere Meter in die Tiefe und landete auf dem Dach eines Lieferwagens. Er wurde durch die Wucht des Aufpralls lebensgefährlich verletzt. Vor Ort weilte die Feuerwehr aus Colmar-Berg, die Rettungskräfte aus Ettelbrück und der SAMU.

HERD ANGEHASSEN

24. Februar - Eine Bewohnerin eines Mehrfamilienhauses in der "rue de Welscheid" in Warken hatte nach ersten Erkenntnissen vor dem Verlassen des Hauses vergessen, den Herd auszuschalten. Die Hitzeentwicklung entzündete einen neben dem Herd stehende Wasserkocher. Bei der Rückkehr bekam die 56-jährige einen Riesenschreck nachdem dichter Rauch aus ihrer Wohnung drängte und alarmierte sofort die Feuerwehr. Der Brand konnte mittels Atemschutz schnell gelöscht werden und die Wohnung mittels Lüfter entraucht werden.

KIND VON TRAKTOR ANGEFAHREN*

25. Februar - Auf einem landwirtschaftlichen Betrieb kam es am Mittag zu einem tragischen Unfall, bei dem ein 6-jähriger Junge schwer verletzt wurde. Das Kind wurde von einem Traktor angefahren, hinter dem es zum Unfallzeitpunkt befand. Die Mannschaft des RTW sowie der SAMU Ettelbrück versorgten den Jungen vor Ort, ehe das Kleinkind anschließend mit der "Air Rescue" zur weiteren Behandlung in die Kinderklinik geflogen wurde.

SPEKTAKULÄRER UNFALL*

22. März - Auf der Strecke zwischen Bissen und Mersch kam es am Dienstag gegen 09:45 Uhr zu einem spektakulären Unfall, in den ein Transporter und zwei Autos verwickelt waren. Der Transporter war umgekippt und blockierte einen Teil der Straße. Zwei Personen wurden zwecks Kontrolle ins Krankenhaus gebracht. Im Einsatz waren die Polizei aus Mersch, die Feuerwehr aus Bissen sowie ein Krankenwagen aus Ettelbrück.

GLEISBAUZUG ENTGLEIST

04. April - Ein Gleisbauzug erneuerte die Zugschienen auf der Strecke Ettelbrück und Schieren. Aus bisher unbekanntem Gründen entgleiste gegen 23:00 Uhr der letzte Wagon



24.04.16 - Küchenbrand in Warken

mit dem Dieseltank und kippte zur Seite. Der vollbeladene Tanklastzug, der mit fast 10.000 Litern gefüllt war, blieb bei dem Unfall unbeschädigt. Lediglich der Dieseltank des Zuges wurde beschädigt und so trat Flüssigkeit aus dem Tank. Die Feuerwehr aus Ettelbrück stellte sofort nach Eintreffen den Brandschutz und kümmerte sich um die auslaufenden Betriebsstoffe. Bindemittel wurde unter dem Zug verteilt, Auffangbehälter wurden in Stellung gebracht und ein Kanaleinlauf wird mittels Dichtkissen vorsorglich verschlossen. Anschließend wurde mit dem Umfüllen des Treibstoffs begonnen. Der Einsatz konnte nach ca. 4 Stunden abgeschlossen werden.

VERSCHMUTZUNG DER ATTERT*

14. April - Am Abend wurde die Gemeinde Colmar-Berg und die Einsatzzentrale der Rettungsdienste darüber informiert, dass sich auf der Attert ein starker Ölfilm gebildet hatte. Sie leiteten dies an die Freiwillige Feuerwehr Colmar-Berg sowie die Spezialeinheit für chemische Unfälle der Rettungsdienste in Lintgen und das Wasserwirtschaftsamt weiter. Nach genaueren Untersuchungen vor Ort stellten die Behörden fest, dass die Verschmutzung des Flusses durch einen Zwischenfall im Werk der "Goodyear"



04.04.16 - Eisenbahnunglück in Ettelbrück



15.04.16 - Der ELW im Einsatz in Colmar-Berg

verursacht worden war, durch den eine größere Menge Flüssigkeit (Öl) freigesetzt wurde. Es wurden vor Ort unverzüglich eine Ölsperre errichtet und weitere Maßnahmen zur Eindämmung der Verschmutzung getroffen. Bei Tageslicht jedoch schimmerte ein Ölfilm auf den angrenzenden Gewässern und die Feuerwehr musste weitere Sperren errichten. Über den durch die Leitstelle alarmierten ELW des CISETT wurde der weiteren Verlauf des Einsatzes koordiniert dies in Zusammenarbeit mit dem Vertreter der Verwaltung der Rettungsdienste, dem Inspekteur der Region Norden und Verantwortlichen der "Goodyear".

TÖDLICHER ARBEITSUNFALL*

21. April - Als der Lkw-Fahrer gegen 08:50 Uhr dabei war, seine Zugmaschine abzukuppeln, rollte der Lkw nach hinten, so dass der Mann eingeklemmt wurde. Der 42-jährige belgische Staatsbürger verschied noch vor Ort. Vor Ort weilte die Feuerwehr aus Bissen, die Ambulanz und der "Sauvetage" aus Ettelbrück und der Notarzt aus dem CHdN.

MASSENSTURZ*

07. Mai - Bei der 3. Etappe der "Flèche du Sud" am Freitag kurz hinter der Ortschaft Nagem erlebte das Peloton einen Massensturz



07.05.16 - Unfall "Flèche du Sud"

in einer Waldlichtung. Rund 40 Fahrer waren bei Geschwindigkeiten um die 70 km/h kollidiert, einige krachten in eine Mauer. Bei dem Unfall wurden 14 Radsportler verletzt, sechs davon schwer. Vor Ort weilten unter anderem zwei Rettungshubschrauber, mehrere Ambulanzen aus Redingen, Ettelbrück und Steinfort sowie Rettungswagen, welche das Rennen begleiteten.

PKW RENNT IN BUSHÄUSCHEN

09. Mai - Am Montagnachmittag wurden drei Personen in Ingeldorf verletzt, nachdem ein Fahrzeug vor einem Supermarkt von der Straße abgekommen ist und in ein Bushäuschen raste. Eine Frau, die mit ihren beiden Kindern in dem Häuschen saßen wurden beim Unfall verletzt. Vor Ort weilte der Notarzt aus Ettelbrück, die Rettungskräfte aus Ettelbrück sowie die Feuerwehr aus Ingeldorf.

FEUER IM CHNP

27. Mai - Großalarm wurde ausgelöst nachdem am Freitag um 12:26 Uhr im CHNP die Brandmeldezentrale Alarm schlug. Schnell bestätigte sich, dass im Gebäude der "Orangerie" auf dem ersten Stockwerk dichter schwarzer Qualm durch die Station zog. Während das Krankenpersonal alle Patienten



23.06.16 - Tödlicher Unfall in der "Möchelbaach"

evakuierte, löschte das Sicherheitspersonal mittels Feuerlöscher den Brand in einem Badezimmer in einem Wäschekorb. Die Besatzung der Ambulanz, welche nur wenige Minuten nach Alarmierung am Einsatzort eintrafen, unterstützte das Personal bei der Evakuierung der Patienten. Die Feuerwehr welche kurze Zeit später eintraf, kontrollierte den Brand und gab Entwarnung. Mittels Lüfter wurde die ganze Station entraucht. Bei dem Brand wurde glücklicherweise niemand verletzt. Der Notarzt aus Ettelbrück weilte ebenfalls vor Ort.

MOTORRADUNFALL

20. Juni - Eine Fahrschülerin befuhr am Morgen, mit einem Motorrad der Fahrschule, den CR 305 in Richtung Ettelbrück. Der Fahrlehrer folgte der Schülerin mit einem gekennzeichneten Wagen der Fahrschule. In einer Kurve, im Eingang der "rue Michel Weber", verlor die Fahrerinnen die Kontrolle über das Motorrad. Sie rutschte aus der Kurve und prallte gegen die Leitplanken. Durch die Wucht des Aufpralls wurde sie vom Motorrad geschleudert und landete in den Hecken, hinter den Leitplanken. Die Verunglückte wurde beim Unfall schwer an den Beinen verletzt. Vor Ort weilte die Rettungsdienste aus Ettelbrück sowie die Polizei.

GELÄNDEWAGEN STÜRZT IN BACH

23. Juni - Tragischer Unfall gegen 17:30 Uhr am Donnerstagnachmittag zwischen Merscheid und Oberfeulen. Aus bisher ungeklärter Ursache kamen Vater und Sohn mit ihrem Oldtimer-Jeep vom Waldweg ab und stürzten etwa fünf Meter hinunter in einen Bach, der "Möchelbaach". Der Geländewagen blieb



27.05.16 - Brand im CHNP



02.06.16 - Unfall auf der A7



03.09.16 - Spektakulärer Unfall nahe Feulen

seitlich liegen, dies im Bachbett. Dem Fahrer gelang es noch die Rettungskräfte zu verständigen, bevor er das Bewusstsein verlor. Der Notarzt aus Ettelbrück konnte durch das geländefähige Einsatzfahrzeug als erstes am Unfallort eintreffen. Während der Vater lebensgefährlich verletzt wurde, kam für den 1997 geborenen Sohn, welcher unter dem Auto eingeklemmt war, jede Hilfe zu spät. Zur schonenden Bergung des Verletzten wurde die Air Rescue nachgefordert.

SCHWERER ARBEITSUNFALL*

28. Juli - Zu einem Arbeitsunfall mit lebensgefährlichen Verbrennungen kam es am Mittwoch auf der "Arcelor" in Bissen. Der Unglückliche sollte eine Dichtung am Rand eines Beckens mit flüssigem Zink, das normalerweise zur Feuerverzinkung dient, befestigen. Dabei rutschte er aus bislang ungeklärter Ursache in das Becken und verbrannte sich dabei so stark, dass akute Lebensgefahr bestand. Der Mann wurde zuerst mit dem Rettungswagen aus Ettelbrück in das "CHdN" nach Ettelbrück transportiert; um wenig später von dort aus mit der "Air Rescue" ihn in eine Spezialklinik für Verbrennungswunden verlegt zu werden.



18.08.16 - Entfernen von Wespen

GEGEN DIE LEITPLANKEN

13. August - In der "rue de Bastogne" in Ettelbrück rammte ein Auto am Morgen gegen 08:40 Uhr die Leitplanken. Nach Eintreffen der Ambulanz stellte sich schnell heraus, dass niemand beim Unfall verletzt wurde. Nur die Straße musste von der Feuerwehr gesäubert werden. Die Rettungskräfte aus Ettelbrück sowie die Polizei aus Diekirch weilten vor Ort.

UNFALL MIT PFERDEANHÄNGER

03. September - Eine Fahrerin verlor auf der Strecke Heiderscheid in Richtung Niederfeulen auf gerader Strecke die Kontrolle über ihr Fahrzeug, welches sich samt Pferdeanhänger überschlug und im Seitengraben zum Stillstand kam. Das Pferd konnte den Anhänger aus eigener Kraft verlassen und wurde von Helfern auf der Grünfläche neben der Straße eingefangen und in den Reitsportcenter der "Feelenerhecken" gebracht. Ein Veterinär kümmerte sich um das Pferd. Die Fahrerin blieb beim Unfall unverletzt. Vor Ort weilten die Ambulanz aus Ettelbrück und Diekirch, der Notarzt aus Ettelbrück, die Feuerwehr "Alebësch" und der Rettungsdienst aus Ettelbrück.



24.10.16 - Frontal gegen Baum nahe Fohren



31.08.16 - Rettung eine Taube

FRAU VON ZUG ERFASST

06. Oktober - Zu einem Zugunfall kam es am Donnerstag gegen 14:40 Uhr. Eine Frau, die aus Richtung Industriezone kam, wollte mit ihrem Hund den Bahnübergang überqueren. Aus ungeklärten Gründen bemerkte die Frau aber zu spät, dass ein Zug herannahte. Sie wurde seitlich vom schweren Gefährt erfasst und erlitt hierbei schwere Verletzungen. Der Hund blieb unverletzt und wurde von der Polizei in eine Hundepension gebracht. Vor Ort weilte der Rettungswagen aus Diekirch und die Feuerwehr aus Ettelbrück.

IN MASCHINE EINGEKLEMMT*

07. Oktober - Zu einem schweren Unfall kam es am Donnerstagabend gegen 22:45 Uhr in Colmar-Berg in der Reifenwerk der Firma "Goodyear". Bei der Bedienung einer Arbeitsmaschine ist ein Mann mit seinen Beinen unter eine 2,5 Tonnen schwere Rolle geraten. Nachdem der Verletzte von der Betriebsfeuerwehr geborgen werden konnte, wurde er vom Notarzt aus Ettelbrück erst versorgt und mit der Ambulanz aus Ettelbrück ins Krankenhaus gebracht. Der Mann erlitt schwere Verletzungen an den Beinen.

FRONTAL GEGEN BAUM

24. Oktober - An der N17B, kurz nach dem Ortsausgang von Fohren in Richtung Bettel, kam eine Frau mit ihrem Wagen aus bislang ungeklärter Ursache von der Fahrbahn ab. Sie geriet auf die Gegenseite, landete im Sommerweg, stieß mit der Fahrerseite frontal gegen einen Baum um letztlich mit dem Fahrzeug mitten auf der Fahrbahn zum Stillstand zu kommen. Die Frau kam mit



31.08.16 - Abflug über die Leitplanke der A7



19.11.16 - Leerstehendes Gebäude in Brand

schweren Verletzungen ins Krankenhaus. Vor Ort weilte die Feuerwehr aus Tandel, die Rettungsdienste aus Ettelbrück, sowie der Notarzt aus Ettelbrück.

FRONTAL GEGEN LKW*

31. Oktober - Bei einem Zusammenprall mit einem Lastkraftwagen hat sich ein Motorradfahrer am Montagnachmittag in Colmar-Berg schwere Verletzungen zugezogen. Der 17-jährige Fahrer hatte gegen 16:00 Uhr den in der "rue de la Poste" abgestellten Laster, auf den ein Baugerüst geladen wurde, übersehen. Der Junge prallte in die Gerüststangen, welche auf dem Laster verladen waren. Trotz Helm erlitt der junge Fahrer beim Unfall ein schweres Schädel-Hirn-Trauma und wurde per Ambulanz und in



04.12.16 - Dachstuhlbrand in Dirbach

Begleitung des Notarztes in die Neurochirurgie des "CHL" in Luxemburg gebracht.

DREI PERSONEN EINGEKLEMMT

04. November - Auf der Strecke Bissen Richtung Vichten kam es am Freitagabend gegen 19:30 Uhr zu einem schweren Verkehrsunfall. Eine Fahrerin verlor die Kontrolle über ihr Fahrzeug und prallte mit voller Wucht gegen einen Baum. Die drei Insassen des Autos waren bei Eintreffen der Rettungsdienste in dem Fahrzeug eingeklemmt und schwer verletzt. Nach Erstversorgung durch den Notarzt sowie den Sanitäter aus Ettelbrück wurden die Insassen unter Einsatz von hydraulischen Rettungsgeräten aus dem Auto befreit. Vor Ort waren die Feuerwehr von Bissen, zwei Rettungswagen und die



20.10.16 Der RTW im Einsatz bei einem Brand

"Sauvetage-Einheit" aus Ettelbrück und der SAMU Ettelbrück. Für die Dauer der Einsatzes musste die Straße in beiden Richtungen von der Polizei Mersch gesperrt werden.

KAMINBRAND

04. Dezember - Am Sonntag gegen 15:30 Uhr kam es in einem "Châlet" in der "rue des Champs" in Dirbach (Esch-Sauer) zu einer Rauchentwicklung. Die Ursache war ein Kaminbrand. Die Feuerwehr musste mittels Motorsäge die Verkleidung rund um den Kamin abtragen, um das schwelende Isoliermaterial zu löschen und zu entfernen. Verletzt wurde dabei niemand. Der Schaden ist jedoch hoch. Vor Ort weilten die Feuerwehren "Alebësch" und Ettelbrück.



02.11.16 - Schwerer Motorradunfall in Colmar-Berg



05.11.16 - 3 Eingeklemmte auf dem CR306

KOMMUNIKATION

PRESSEARTIKEL



RESCUE VLISSINGEN 2016

Eine Delegation des Regionalverbandes Norden fuhr Ende Juli 2016 in die Niederlande zum "Rescue Vlissingen", welcher am Strandboulevard von Vlissingen stattfindet. Bei dieser Ausstellung, welche alle zwei Jahre stattfindet, sind alle Organisationen aus dem Rettungswesen vor Ort vertreten.

Ausgestellt wurden Rettungsdienste, Feuerwehren, Polizei, Armee, Küstenwache, Seenotrettung, Spezialorganisationen und Luftrettung, aus den Niederlanden, Luxemburg, Belgien, Frankreich, Italien, England und Deutschland. Weiterhin fanden fortlaufend Rettungsübungen an Land, am Strand, auf dem Wasser und aus der Luft statt.

Der Regionalverband Norden beteiligen sich mit "JEEP Wrangler" des CIS Ettelbrück, dem "HUMMER H1" des CIS Redingen und dem "MTW Sprinter" der ENSIS. Des Weiteren beteiligte sich auch das Luxemburger Polizeimuseum an dieser Veranstaltung.

Neben der Teilnahme am "Rescue Vlissingen" verbrachte die Delegation noch weitere Tage in den Niederlanden.

Am zweiten Tage stand ein gemeinsames Treffen bei der Werksfeuerwehr "EUROPORT" in Rotterdam auf dem Programm.

Zudem besuchte die Delegation nachmittags das nationale Feuerwehrmuseum in Hellevoetsluis. Am letzten Tag fand ein Aufenthalt beim Kollegen Franz Stoffel in Serooskerke statt.

Text: CISETT
Fotos: FRSP





IN KONTAKT MIT DER BEVÖLKERUNG REGIONALVERBAND DER FREIWILLIGEN FEUERWEHR NORDEN PRÄSENTIERTE SICH

Im Rahmen der Reform und territorialen Reorganisation der Rettungsdienste hat sich 2015 der Regionalverband der freiwilligen Feuerwehr Norden (FRSP-Norden) gegründet. Die 1.486 Feuerwehrleute des FRSP-Norden, der die früheren Kantonalverbände Redingen, Wiltz, Clerf, Vianden und Diekirch gruppiert, zeichnen für 85 609 Einwohner in 34 Gemeinden, auf einer Fläche von 111.585 Hektar, verantwortlich.

Anlässlich einer kleinen, aber feinen Ausstellung präsentierte sich der Regionalverband Norden dieser Tage der breiten Öffentlichkeit, stellte die neue Organisation vor, suchte dabei den Kontakt

mit der Bevölkerung, warb für die Arbeit innerhalb der Rettungsdienste und versuchte Jugendliche für die Feuerwehr zu begeistern. Denn freiwillige Mitarbeiter werden immer gebraucht, liegt das oberste Ziel der Rettungsdienstreform doch in der Gewährleistung eines schnelleren Notdienstes.

Der CISETT stellte die "Mannequins" samt Einsatzkleidung sowie den Firetrainer bei dieser Ausstellung zur Verfügung.

Source: www.wort.lu
Fotos: CISETT





CHAOS AM HINCHEN NACH GRILL-EXPLOSION DAS EINSATZZENTRUM PROBT DEN ERNSTFALL

Rund 25 Einsatzkräfte des CISETT haben am Freitag gegen 19:00 Uhr am "Hinchen" für den Ernstfall trainiert. Das Szenario: Eine Gruppe von Jugendlichen hat im Wald an einer Waldfreizeitanlage den Grill angezündet. Dabei kam es zu einer Explosion. Die Flammen schlugen auf den Waldrand über und die Verletzten fliehen in Panik durch den Wald; andere fielen den Hang hinunter. Die größte Schwierigkeit für die Retter war, dass sie nicht mit ihren Fahrzeugen zu der Unglücksstelle im Wald vordringen konnten und einen Großteil der Strecke nur zu Fuß zu bewältigen war. Mit viel Schminke waren die "Verletzten" so realitätsnah wie möglich auf den Einsatz vorbereitet worden. Ein paar Opfer schreien, andere liegen reglos auf der Erde, einige laufen verwirrt im Wald herum. Immerhin hat ein Gast der Party noch die Geistesgegenwart, die 112 zu wählen und mitzuteilen, dass es am "Hinchen" in Ettelbrück einen Knall und Verletzte gegeben hat. Wer sich von den Helfern als erstes am Einsatzort befand, der stand zunächst der so genannten Chaosphase gegenüber. Zunächst ging es darum jeden Patienten zu sichten, um die Situation und die Verletzungsmuster zu bewerten.

Leichtverletzte bekommen eine grüne Karte, Mittelschwerverletzte eine gelbe und Schwerverletzte eine rote Triage Karte. Je nach Verletzungsgrad konnten anschließend Frakturen, Verbrennungen, Wirbelsäulenverletzungen sowie unter Schock stehende Menschen versorgt werden. Mittels Korbtrage transportieren die Rettungseinheiten die Verletzten zum RTW. Von dort aus wurden die Patienten in den naheliegenden Behandlungsplatz gebracht. Der Transport zu diesem PMA wurde über den schmalen Feldweg mittels Pendelverkehr geregelt.

Nach einer Abschlussanalyse durch die Observatoren wurde im Anschluss noch vor Ort gemeinsam gegrillt, bevor die Heimfahrt angetreten wurde. Neben den Mitgliedern des CISETT, war der Vertreter der Verwaltung der Rettungsdienste Dr. Joe Diederich, Regionalinspekteur Charel Zanter, sowie die Instrukteure Théo Wooning, Richard Majeres und Kevin Thix im Einsatz.

Texte und Fotos: CISETT



CISETT SPENDET KÜCHENGERÄTE AN DIE UKRAINE

Mitte 2015 haben freiwillige Mitglieder des "Centre d'Incendie et de Secours Ettelbruck", kurz genannt CISETT, die mobile Küche der Feuerwehr während vier Monaten umgebaut. Das ausgebaute Material, welches nicht mehr den neuesten Standarten entsprach, jedoch noch voll funktionstüchtig war, wurde anschließend zwischengelagert. Es wurde beschlossen diese Geräte in die Ukraine zu stiften.

Fast ein Jahr lang versuchte die Familie Posing aus Ettelbrück (Carlo Posing ist auch Mitglied des CISETT), einen möglichst günstigen Transport

der Hilfsgüter per Lastwagen in die Ukraine zu organisieren und den damit verbundenen bürokratischen Aufwand zu bewältigen – denn für den Zoll mussten alle Gegenstände akribisch auf einer Liste erfasst werden.

Ende November 2016 war es dann endlich soweit. Die Küchengeräte (Bratpfanne, Gas-Herde, Gas-Fritteusen, Catering Vitrine usw.) konnten aus dem Lager genommen werden. Bevor das Material auf seine lange Reise ging wurde alles in einem Transporter und auf einem Anhänger verladen und ordnungsgemäß ge-

sichert. Nach wenigen Tagen konnte das Material an die "Charitable Foundation - Open Hands" im "Village Fontanka" in der Odessa Region der Ukraine übergeben werden.

Am 12. Dezember 2016 fand beim Jahresabschlussessen anlässlich der Barbarafeier in der Deichhalle eine feierliche Überreichung der Spendenbescheinigung statt.

Texte und Fotos: CISETT



EIN EINSATZ ALLE DREI STUNDEN EINSATZZENTRUM ETTTELBRÜCK BLICKT AUF 2015 ZURÜCK



Ettelbrück - 2.742 Gesamteinsätze, 43.897 gefahrene Kilometer, 4.136 Einsatz- und 83.547 Bereitschaftsstunden. Diese beeindruckenden Zahlen, die der Leiter des CISETT Henri Scholtes vor kurzem anlässlich der diesjährigen Jahreshauptversammlung vorlegte, weisen auf ein arbeitsintensives Jahr hin.

154 freiwillige Mitglieder zählt das CISETT aktuell. 22 hiervon sind im Ambulanzdienst, 23 im Feuerwehr- und Rettungsdienst sowie 40 im Ambulanz-, Feuerwehr- und Rettungsdienst. Dazu kommen 13 Mitglieder der Luxemburger Armee sowie fünf hauptberufliche Mitarbeiter.

Von den 2.742 Gesamteinsätzen entfielen 2.479 auf den Ambulanzdienst und 234 auf den Rettungsdienst. 29 Mal war die Feuerwehr im Einsatz, 18 Mal hiervon in Wohngebäuden. "Mir komme esou lues un eis Limiten", so Zenterchef Henri Scholtes

und meinte damit nicht bloß die geleisteten 4.136 Einsatzstunden, was einem Einsatz alle drei Stunden gleichkommt. 83.547 Bereitschaftsstunden wurden absolviert. Besonders hob der Zenterchef die Teilnahme zahlreicher Mitglieder an den multiplen und wichtigen internen und externen Lehrgängen hervor. Auf sportlicher Basis erhielt die Mannschaft des CISETT beim nationalen Wettbewerb in Rosport in der Kategorie A das bronzene Leistungsabzeichen der Feuerwehrföderation.

Erwähnenswert ist auch, dass die freiwilligen Mitglieder des CISETT um Henri Scholtes in der Flüchtlingsarbeit aktiv sind und sich immer wieder an diversen Arbeiten im hierfür vorgesehenen CHNP-Gebäude (220 Betten) in Ettelbrück beteiligen. Laut Jugendleiterin Pierrette Schmit nahmen im vergangenen Jahr 17 Jugendfeuerwehrleute an 11 theoretischen und 24 praktischen Übungen und zahlreichen weiteren Aktivitäten teil. Im Laufe des Jahres gab es einen Übertritt in den aktiven Dienst und zwei Neuzugänge. Ausgetreten sind im Laufe des Jahres sechs Mitglieder, sodass am Jahresende die Jugendfeuerwehr aus 13 Mitgliedern bestand, hiervon sieben Mädchen. Den Wissenstest in Gold bestand Felix Bechet. Hervorzuheben bleibt beim sportlichen Jahresrückblick der Jugendwehr u. a. der hervorragende erste Platz von Adriana Adouta Vaz in ihrer Kategorie bei den

nationalen Schwimmmeisterschaften.

Während der Versammlung wurden die beiden Sektionschefs Dany Gomes und Eric Gengler in den Grad eines Leutnants befördert.

Paul Schroeder, Direktor der Rettungsdienstverwaltung, sprach allen Mitgliedern des Rettungszentrums seinen Dank aus und ging noch einmal eingehender auf die aktuelle Reform der Rettungsdienste ein.

Belobigende Worte richtete auch der Ettelbrücker Bürgermeister Jean-Paul Schaaf an die Freiwilligen, die ihre Freizeit für die Sicherheit der Mitbürger opfern.

Der Vorstand des CISETT, seit 2015 in einer "Asbl" vereint, setzt sich wie folgt zusammen: Henri Scholtes (Zenterchef), Guy Weber und Fränk Schmit (beigeordnete Zenterchefs), Carlo Posing (Kassierer), Henri Mousel (Sekretär und Kassierer), Eric Gengler, Dany Gomes, Jeannot Peters und Georges Scholtes (Sektionschefs), Pierrette Schmit (Jugendleiterin), Dany Gomes (beigeordneter Jugendleiter), Roland Dewans und Ricardo Silva Teixeira (beisitzende Mitglieder).

Source: www.wort.lu
Fotos: CISETT





CENTRE D'INCENDIE ET DE SECOURS ETTTELBRUCK
28 avenue Lucien Salenty
L-9080 Ettelbruck

Tél.: +352 81 91 81 600
Fax: +352 81 65 60

Email: info@cisett.lu

www.cisett.lu